

ZARZĄDZENIE NR 18/2018
STAROSTY BĘDZIŃSKIEGO

z dnia 30 sierpnia 2018 r.

w sprawie nadania regulaminu wewnętrznego Wydziału Środowiska i Leśnictwa Starostwa Powiatowego w Będzinie

Na podstawie art. 35 ust.1 i ust. 2 ustawy z dnia 5 czerwca 1998 r. o samorządzie powiatowym (t.j. Dz. U. 2017 r., poz. 1868), w związku z § 10 ust. 1 pkt 10 i § 31 Uchwały Zarządu Powiatu Będzińskiego z dnia 30 sierpnia 2017 roku numer 123/17 ze zmianami¹⁾ w sprawie uchwalenia Regulaminu Organizacyjnego Starostwa Powiatowego w Będzinie, zarządza się co następuje

§ 1. Zatwierdzić Regulamin Wewnętrzny Wydziału Środowiska i Leśnictwa Starostwa Powiatowego w Będzinie, w brzmieniu jak poniżej.

**REGULAMIN WEWNĘTRZNY
WYDZIAŁU ŚRODOWISKA I LEŚNICTWA
STAROSTWA POWIATOWEGO W BĘDZINIE**

§ 2. Nadzór merytoryczny nad pracą Wydziału sprawuje Wicestarosta.

§ 3. Na czele Wydziału stoi Naczelnik, który organizuje i kieruje pracą Wydziału oraz ponosi odpowiedzialność za prawidłowe i terminowe wykonanie zadań wynikających z zakresu rzeczowego Wydziału. Liczba pracujących w Wydziale wynosi łącznie 8 osób zatrudnionych na 7 etatach urzędniczych i 1 etacie nieurzędniczym.

§ 4. Zadania Wydziału realizowane na obszarze Powiatu Będzińskiego określone są według poszczególnych komponentów środowiska.

Ochrona powietrza oraz przeciwdziałanie zanieczyszczeniom środowiska

1. Przygotowywanie materiałów do powiatowego programu ochrony środowiska w celu realizacji polityki ekologicznej państwa oraz przedstawianie, co 2 lata, raportu z jego wykonania;

2. Opiniowanie programów ochrony powietrza opracowanych przez marszałka województwa oraz planów działań krótkoterminowych marszałka dotyczących obszaru powiatu będzińskiego;

3. Sporządzanie, co pięć lat, map akustycznych środowiska oraz przekazywanie ich zarządowi województwa, wojewódzkiemu inspektorowi ochrony środowiska i wojewódzkiemu inspektorowi sanitarnemu;

4. Wydawanie oraz orzekanie o wygaśnięciu lub zmianie pozwolenia o dopuszczalnej emisji hałasu;

5. Opracowanie programów działań, których celem jest dostosowanie hałasu do poziomu dopuszczalnego;

6. Ustalenie w drodze decyzji wysokości odszkodowania, w przypadku ograniczenia sposobu korzystania z nieruchomości;

7. Wnioskowanie o utworzenie obszarów ograniczonego użytkowania dla przedsięwzięć mogących znacząco oddziaływać na środowisko;

8. Przyjmowanie i ocena wyników okresowych pomiarów emisji od prowadzących instalację lub użytkowników urządzenia;

9. Nakładanie, w miarę potrzeb, na prowadzącego instalację lub użytkownika urządzenia obowiązku prowadzenia dodatkowych pomiarów emisji, a także przedkładania wyników pomiarów określeniem ich zakresu i terminów;

¹⁾Zmiana Uchwałą Nr 126/17 Zarządu Powiatu Będzińskiego z dnia 18 września 2017r., Uchwałą Nr 141/17 Zarządu Powiatu Będzińskiego z dnia 27 września 2017r., Uchwałą Nr 189/17 Zarządu Powiatu Będzińskiego z dnia 13 grudnia 2017r., Uchwałą Nr 195/17 Zarządu Powiatu Będzińskiego z dnia 29 grudnia 2017r. oraz Uchwałą Nr 6/18 Zarządu Powiatu Będzińskiego z dnia 18 stycznia 2018r.

10. Przyjmowanie zgłoszeń instalacji, z których emisja nie wymaga zezwolenia, lecz które mogą negatywnie oddziaływać na środowisko oraz nakładanie w drodze decyzji wymagań w zakresie ochrony środowiska dot. eksploatacji instalacji;

11. Nakładanie na zarządzającego drogą, linią kolejową i tramwajową, lotniskiem lub portem obowiązku prowadzenia pomiarów poziomów substancji lub energii w środowisku, a także przedkładania wyników pomiarów (określając ich zakres, terminy techniki);

12. Wydawanie oraz orzekanie o wygaśnięciu, cofnięciu lub ograniczeniu następujących pozwoleń:

a) zintegrowanego,

b) na wprowadzenie gazów lub pyłów do powietrza;

13. Ustanowienie w wydawanych pozwoleniach zabezpieczenia roszczeń z tytułu wystąpienia negatywnych skutków w środowisku oraz orzekanie o jego zwrocie lub o jego przeznaczeniu na usunięcie negatywnych skutków;

14. Przedkładanie ministrowi ds. środowiska kopii wniosku o wydanie pozwolenia zintegrowanego i kopii pozwolenia oraz rozpatrywanie oceny jego zgodności z ministerialnymi wymaganiami;

15. Dokonywanie, co najmniej raz na pięć lat, analizy każdego wydanego pozwolenia zintegrowanego oraz w przypadku każdej zmiany w najlepszych dostępnych technikach;

16. Na obszarze o przekroczonych standardach jakości powietrza – przeprowadzenie postępowania kompensacyjnego przed wydaniem pozwolenia na wprowadzanie gazów lub pyłów do powietrza;

17. Zobowiązanie podmiotów prowadzących instalację mogącą negatywnie oddziaływać na środowisko do sporządzenia i przedłożenia przeglądu ekologicznego;

18. Wydawanie zezwoleń na uczestnictwo w handlu uprawnieniami do emisji gazów cieplarnianych.

Gospodarka odpadami

1. Wydawanie pozwoleń na wytwarzanie odpadów niebezpiecznych i innych niż niebezpieczne;

2. Wydawanie oraz cofanie zezwoleń na przetwarzanie i zbieranie odpadów;

3. Wydawanie decyzji na transport odpadów;

4. Prowadzenie rejestru transportujących odpady oraz przekazywanie marszałkowi województwa danych z rejestru;

5. Wzywanie wytwórców odpadów oraz prowadzących przetwarzanie i zbieranie odpadów, którzy naruszają przepisy ustawy do niezwłocznego zaniechania naruszeń;

6. Zatwierdzenie instrukcji eksploatacji składowisk odpadów;

7. Udzielanie zgody na zamknięcie składowiska odpadów lub jego wydzielonej części;

8. Wydawanie zezwoleń na składowanie odpadów niebezpiecznych na wydzielonych częściach innych składowisk odpadów;

9. Wykonywanie kontroli przestrzegania przepisów o odpadach w zakresie wydanych zezwoleń;

10. Udzielanie informacji dla Głównego Inspektora Ochrony Środowiska w sprawie przewozu odpadów z zagranicy na terytorium Rzeczypospolitej Polskiej;

11. Wydawanie oraz cofanie zezwoleń w zakresie zbierania odpadów, przedsiębiorcom prowadzącym punkt zbierania pojazdów wycofanych z eksploatacji.

12. Wydawanie decyzji nakładającej na sprawcę wypadku obowiązki gospodarowania odpadami

Korzystanie z wód

1. Zatwierdzanie statutu spółki wodnej;

2. Ustalenie wysokości i rodzaju świadczeń na rzecz spółki wodnej;

3. Sprawowanie nadzoru i kontroli nad działalnością spółek wodnych;

- a) orzekanie o nieważności w całości lub w części uchwał organów spółki wodnej,
 - b) podejmowanie decyzji o rozwiązaniu zarządu spółki wodnej i wyznaczenie osoby pełniącej obowiązki zarządu,
 - c) ustanawianie zarządu komisarycznego spółki wodnej,
 - d) rozwiązanie spółki wodnej w drodze decyzji,
 - e) wyznaczenie likwidatora spółki,
4. Wnioskowanie o wykreślenie spółki wodnej z systemu informatycznego gospodarki wodnej;
 5. Wydawanie kart wędkarskich i kart łowiectwa podwodnego;
 6. Zezwalanie na przegradzanie sieciami rybackimi i narzędziami połowowymi, przekraczającymi więcej niż połowę szerokości łóżyska, wód płynących;
 7. Prowadzenie rejestracji sprzętu pływającego służącego do amatorskiego połowu ryb;
 8. Prowadzenie spraw związanych z działalnością Społecznej Straży Rybackiej;

Ochrona środowiska przyrodniczego

1. Prowadzenie rejestru posiadaczy zwierząt przewożonych przez granicę (należących do gatunków podlegających ograniczeniom na podstawie przepisów Unii Europejskiej), a także prowadzących ich hodowle;
2. Wydawanie zezwoleń na usuwanie drzew lub krzewów z terenu nieruchomości będącej własnością Gminy;
3. Wydawanie decyzji naliczających kary za usunięcie drzew bez wymaganego zezwolenia;
4. Opiniowanie warunków i sposobu pozyskiwania zwierząt wolno żyjących w celu preparowania ich zwłok.

Leśnictwo i łowiectwo

1. Kontrola i nadzór zadań zleconych porozumieniem z nadleśnictwami Siewierz i Świerklaniec, takich jak:
 - a) cechowanie drewna pozyskiwanego w lasach nie stanowiących własności Skarbu Państwa oraz wydawanie właścicielom świadectw legalności jego uzysku;
 - b) ustalanie dla właścicieli lasów prywatnych, do czasu opracowania planów urządzenia, zadań w zakresie: wyrębu drzew, ponownego założenia upraw leśnych, przebudowy drzewostanów, pielęgnowania i ochrony lasu, w tym również ochrony przeciwpożarowej oraz nadzorowanie ich wykonania;
 - c) dokonywanie oceny udatności upraw leśnych;
2. Decyzyjne określanie zadań z zakresu gospodarki leśnej dla właścicieli lasów rozdrobnionych o powierzchni do 10 ha, na podstawie inwentaryzacji stanu lasu;
3. Decyzyjne nakazywanie właścicielom lasów wykonania obowiązków i zabiegów określonych planem;
4. Przyznawanie środków finansowych na odnowienie i przebudowę drzewostanu w odniesieniu do lasów zniszczonych przez nieustalonych sprawców lub w wyniku klęsk żywiołowych;
5. Wydawanie decyzji w sprawie zmiany lasu na użytek rolny;
6. Przyznawanie dotacji na całkowite lub częściowe pokrycie kosztów zalesienia gruntów;
7. Wydawanie decyzji w sprawie uznania lasu za ochronny lub pozbawienie go takiego charakteru;
8. Zezwalanie w przypadkach losowych na pozyskanie drewna niezgodnie z zapisami planu urządzenia lasu;
9. Prowadzenie spraw związanych z ekwiwalentem za prowadzenie uprawy leśnej;
10. Zarządzanie wykonania zabiegów zwalczających i ochronnych w przypadku wystąpienia organizmów szkodliwych w stopniu zagrażającym trwałości lasu;
11. Zlecenie wykonania uproszczonych planów urządzenia lasów należących do osób fizycznych i wspólnot gruntowych i inwentaryzacji stanu lasu;

12. Opiniowanie na wniosek nadleśnictw rocznych planów zalesiania gruntów niestanowiących własności Skarbu Państwa;

13. Wyrażanie zgody na chwywanie i przetrzymywanie zwierząt, w szczególności uzasadnionych przypadkach;

14. Wydawanie zezwoleń na posiadanie, hodowanie i utrzymywanie chartów rasowych lub ich mieszańców;

15. Wydzierżawianie obwodów łowieckich polnych;

16. Rozliczanie naliczonego czynszu dzierżawnego między nadleśnictwami i gminami;

17. Wydawanie decyzji o odłowie lub odstrzale redukcyjnym zwierzyny.

Ochrona gruntów rolnych

1. W celu ochrony gleb przed erozją nakazywanie właścicielowi zalesienie, zadrzewienie czy zakrzewienie gruntów lub założenie na nich trwałych użytków zielonych;

2. Zapewnianie okresowych badań poziomu skażeń gleb i roślin na gruntach położonych na obszarach ograniczonego użytkowania oraz gruntów zdegradowanych i zdewastowanych;

3. Dokonywanie rekultywacji na cele rolnicze lub leśne gruntów zdewastowanych i zdegradowanych przez nieustalone osoby lub w wyniku klęsk żywiołowych, a także ustalanie prawa i obowiązków innych podmiotów zobligowanych do przeprowadzenia rekultywacji;

4. Wydawanie decyzji w sprawach rekultywacji i zagospodarowania terenów rolnych i leśnych;

5. Ustalanie podwyższonych opłat określanych w przypadku niewykonania obowiązku z zakresu ochrony gruntów rolnych;

6. Wydawanie decyzji o wyłączeniu z produkcji użytków rolnych;

7. Wydawania postanowień opiniujących warunki wydania przez organy właściwe w sprawach zagospodarowania przestrzennego decyzji o ustaleniu lokalizacji inwestycji celu publicznego w zakresie ochrony gruntów rolnych;

Ochrona Powierzchni ziemi

1. Prowadzenie okresowych badań jakości gleby i ziemi.

2. Identyfikacja i sporządzanie wykazu potencjalnych historycznie zanieczyszczeń powierzchni ziemi.

3. Prowadzenie obserwacji terenów zagrożonych ruchami masowymi ziemi oraz terenów, na których występują te ruchy, a także rejestru zawierającego informacje o tych terenach.

4. Uzgadnianie i opiniowanie realizacji inwestycji w zakresie terenów zagrożonych osuwaniem się mas ziemnych

§ 5. Ponadto do zakresu rzeczowego Wydziału należy:

1. Wydawanie decyzji o środowiskowych uwarunkowaniach dla przedsięwzięcia:

a) scalania, wymiany lub podziału gruntów;

2. Tworzenie i prowadzenie publicznie dostępnych wykazów danych o dokumentach;

3. Udostępnianie informacji o środowisku i jego ochronie;

4. Cofanie lub ograniczenie pozwoleń emisyjnych bez odszkodowania lub za odszkodowaniem wraz z ustalaniem jego wysokości;

5. Wykonywanie kontroli przestrzegania i stosowania przepisów ochrony środowiska zakresu wydanych decyzji;

6. Występowanie do wojewódzkiego inspektora ochrony środowiska o podjęcie stosownych działań, w przypadku naruszenia przez kontrolowany podmiot przepisów o ochronie środowiska

7. Nakładanie na podmioty negatywnie oddziałujące na środowisko obowiązku:

a) ograniczenia oddziaływania na środowisko i jego zagrożenia;

b) przywrócenia środowiska do stanu właściwego;

8. Występowanie na podstawie indywidualnego upoważnienia starosty w charakterze oskarżyciela publicznego w sprawach o wykroczeniach przeciw przepisom o ochronie środowiska;

9. Przygotowywanie projektów uchwał Rady Powiatu:

- o utworzeniu obszarów ograniczonego użytkowania,
- o utworzeniu obszarów cichych,
- dotyczących używania jednostek pływających na zbiornikach powierzchniowych wód stojących oraz wodach płynących;
- po rozpatrzeniu informacji właściwego Inspektora Ochrony Środowiska;
- innych.

10. Prowadzenie sprawozdawczości z zakresu ochrony środowiska;

11. Organizowanie i prowadzenie działań z szerzenia wiedzy ekologicznej;

12. Wprowadzanie danych do Biuletynu Informacji Publicznej;

13. Wprowadzanie danych do Centrum Informacji o Działalności Gospodarczej;

14. Prowadzenie spraw związanych z finansowaniem ochrony środowiska i gospodarki wodnej ze środków gromadzonych z opłat i kar za korzystanie ze środowiska i ich realizacja;

15. Wydawanie zaświadczeń;

16. Sporządzanie projektów aktów normatywnych Zarządu Powiatu, Starosty oraz innych materiałów przedkładanych tym organom w sprawach z zakresu Wydziału i nadzór nad ich realizacją.

§ 6. Na zajmowanym stanowisku, każdy z pracowników jest służbowo podporządkowany Naczelnikowi Wydziału Środowiska i Leśnictwa Starostwa Powiatowego w Będzinie. Zobowiązany jest również do wykonywania innych poleceń służbowych przełożonych związanych z właściwością rzeczową wydziału

§ 7. Szczegółowy zakres działania pracowników Wydziału określają imienne zakresy czynności.

§ 8. Pracownicy Wydziału mają obowiązek zastępowania w trakcie nieobecności osób określonych w indywidualnym zakresie obowiązków, a także przyjmowania klientów w razie ich chwilowej nieobecności.

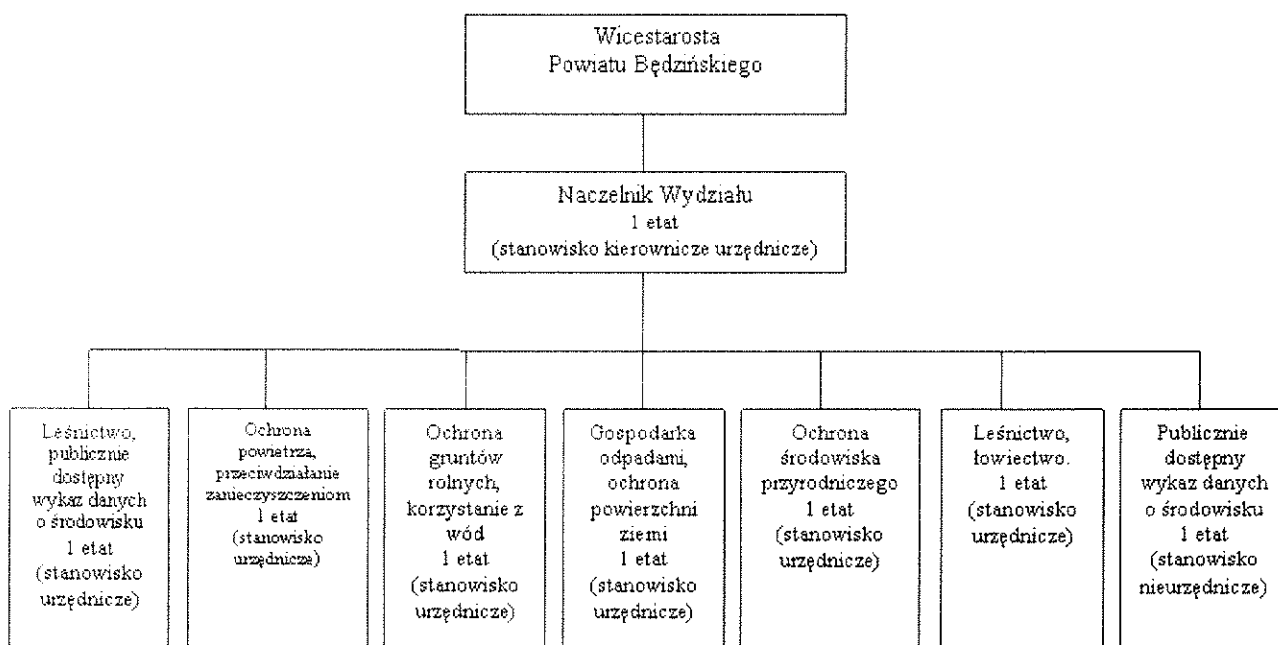
§ 9. Pracownicy Wydziału zobowiązani są do prowadzenia akt urzędniczych zgodnie z jednolitym wykazem akt, zawierającym odpowiednie symbole i hasła klasyfikacyjne oraz kategorie archiwalne tj:

0008 Realizacja uchwał rady powiatu i jej monitorowanie	A
0026 Realizacja aktów normatywnych Zarządu Powiatu i jej monitorowanie	A
0633 Planowanie w komórkach organizacyjnych starostwa	BE5
1334 Ustalanie uprawnień dostępu do danych systemów	B-10
1431 Udostępnianie informacji publicznej	BE5
1510 Skargi i wnioski załatwiane bezpośrednio (w tym na jednostki podległe)	A
1630 Ewidencja dokumentacji przechowywanej w archiwum zakładowym	A
1633 Ewidencja udostępniania dokumentacji w archiwum zakładowym	B5
254 Ochrona mienia własnej jednostki	BE10
2601 Zaopatrzenie materiałowe	B5
3020 Przygotowanie projektu budżetu powiatu	BE5
600 Wyjaśnienia, interpretacje, opinie, akty prawne dotyczące kształtowania i ochrony środowiska	A

601 Ustalanie i opiniowanie polityki ekologicznej	A
602 Programy, projekty, analizy z zakresu ochrony środowiska	A
603 Monitoring w zakresie ochrony środowiska	A
604 Informacje o środowisku i jego ochronie	BE-10
605 Kształtowanie postaw proekologicznych	BE-10
606 Wnioskowanie o ściganie za wykroczenia określone w przepisach prawa dotyczących ochrony przyrody i środowiska	BE10
6120 Ochrona gatunkowa roślin i zwierząt	BE-5
6121 Zwierzęta i rośliny podlegające ograniczeniom przewozowym	BE-10
6123 Przeznaczanie gruntów rolnych i leśnych na cele nierolnicze i nieleśne	BE10
6124 Wyłączanie gruntów rolnych z produkcji rolniczej	BE10
613 Ochrona roślin, zieleni i zadrzewień	BE-5
6150 Administrowanie łowiectwem	BE-10
6151 Plany łowieckie	BE-5
6152 Zezwalanie na hodowlę chartów rasowych i ich mieszańców	BE-5
6160 Powierzanie realizacji zadań z zakresu gospodarki leśnej	A
6162 Uprozczone plany urzędzenia lasów oraz inwentaryzacja stanu lasów	A
6163 Kontrola realizacji zadań z zakresu gospodarki leśnej	BE-10
6164 Realizacja zadań z zakresu gospodarki leśnej	BE-10
6171 Nadzór nad śródlądową gospodarką rybacką	BE-5
6172 Wydawanie kart wędkarskich i kart łowiectwa podwodnego	B-5
6173 Rejestracja sprzętu pływackiego służącego do połowu ryb	B-5
6174 Zezwalanie na przegradzanie sieciowymi rybackimi narzędziami połowowymi wód płynących	B-5
6176 Społeczna Straż Rybacka	A
620 Wyjaśnienia, interpretacje, opinie, akty prawne dotyczące wprowadzania do środowiska substancji lub energii, gospodarowania odpadami oraz ochrony przed hałasem	A
621 Programy, projekty, analizy z zakresu wprowadzania do środowiska substancji lub energii, gospodarowania odpadami oraz ochrony przed hałasem	A
6220 Pozwianie na wprowadzanie do środowiska substancji lub energii	BE-10
6221 Zgłaszanie eksploatacji instalacji, których użytkowanie nie wymaga pozwolenia	BE-5
6222 Pozwolenia zintegrowane w zakresie wprowadzania substancji lub energii do środowiska	BE-10
6223 Pomiary wielkości emisji zanieczyszczeń powietrza	BE-5
6224 Pozwolenia na wprowadzanie gazów i pyłów do powietrza	BE-10
6225 Wydawanie opinii w zakresie ochrony powietrza	BE-5
6226 Uczestnictwo w systemie handlu uprawnieniami do emisji i monitorowanie wielkości emisji	BE-10
6230 Zatwierdzanie programów gospodarki odpadami niebezpiecznymi	BE-10

6232	Informacje o wytwarzaniu odpadów oraz sposobach gospodarowania odpadami	BE-5
6233	Zezwalanie na prowadzenie odzyskiwania, unieszkodliwiania, zbierania lub transportu odpadów	B-5
6235	Zgłaszanie posiadania oraz prowadzenia transportu odpadów	B-5
6236	Zezwolenia na międzynarodowe przemieszczanie odpadów oraz zezwolenia wstępne na prowadzenie instalacji, w której prowadzone są procesy odzysku	BE-5
6237	Użytkowanie składowisk odpadów	BE-5
6240	Mapy akustyczne	A
6241	Decydowanie o dopuszczalnym poziomie hałasu, w tym pozwolenia na emitowanie hałasu do środowiska	BE-10
6242	Zgłaszanie instalacji emitujących hałas, których eksploatacja nie wymaga pozwolenia	BE-5
6243	Pomiary emisji hałasu	BE-5
630	Wyjaśnienia, interpretacje, opinie, akty prawne dotyczące ochrony wód i gospodarowania Wodami	A
631	Programy, projekty, analizy z zakresu ochrony wód i gospodarowania wodami	A
6343	Spółki wodne	BE-10
642	Badanie jakości gleby i ziemi	BE-10
643	Obserwacje terenów zagrożonych ruchami masowymi ziemi oraz terenów, na których występują te ruchy	A
644	Uzgodnienia w odniesieniu do terenów zagrożonych osuwaniem się mas ziemnych	BE-10
6622	Zmiana formy użytkowania gruntów	BE-10
673	Lokalizacja inwestycji	BE-5

§ 10. Schemat Organizacyjny Wydziału Środowiska i Leśnictwa Starostwa Powiatowego w Będzinie.



§ 11. Traci moc Zarządzenie Nr 71/2016 Starosty Będzińskiego z dnia 2 sierpnia 2016 roku w sprawie nadania regulaminu wewnętrznego Wydziału Środowiska i Leśnictwa Starostwa Powiatowego w Będzinie oraz Zarządzenie nr 96/2017 Starosty Będzińskiego z dnia 9 listopada 2017 roku w sprawie zmiany Zarządzenia Nr 71/2016 Starosty Będzińskiego z dnia 2 sierpnia 2016 roku w sprawie nadania regulaminu wewnętrznego Wydziału Środowiska i Leśnictwa Starostwa Powiatowego w Będzinie.

§ 12. Wykonanie Zarządzenia powierza się Naczelnikowi Wydziału Środowiska i Leśnictwa.

§ 13. Zarządzenie wchodzi w życie z dniem podpisania.

STAROSTA BĘDZIŃSKI

Arkadiusz Watola

NACZELNIK
Wydziału Środowiska i Leśnictwa

RADCA PRAWNY

Anna Pala
Anna Pala

Magdalena Barczyk
Magdalena Barczyk