

Katowice, dn. 2026-01-20

Orange Polska S.A.  
Al. Jerozolimskie 160  
02-326 Warszawa

Pełnomocnik: Magdalena Druszcz  
Pełnomocnictwo numer: 176/01/21  
z dnia: 2021-01-13

**dane do korespondencji:**

**NetWorks Sp. z o.o.**  
ul. Józefa Piusa Dziekońskiego 3  
00-728 Warszawa  
tel. 518427631

**Starosta Będziński**  
**Starostwo Powiatowe w Będzinie**  
**ul. Jana Śączewskiego 6**  
**42-500 Będzin**

**Dotyczy:** ustawowego obowiązku, wynikającego z art. 152 ust. 1 i ust. 7 w związku z ust. 6 pkt 1c ustawy z dnia 27 kwietnia 2001r – Prawo ochrony środowiska (Dz.U. 2024 poz. 54).

Działając z upoważnienia Orange Polska S.A. z siedzibą Al. Jerozolimskie 160, 02-326 Warszawa, **informuję o zmianie danych w zakresie wielkości i rodzaju emisji** dla instalacji radiokomunikacyjnej **34700 (34700N!) SIEWIERZ\_PRZEMYSŁOWA (KKA\_SIEWIERZ\_PRZEMYSŁOWA)** zlokalizowanej w miejscowości SIEWIERZ, ul. PRZEMYSŁOWA DZ.1222/9. W stosunku do informacji zawartej w zgłoszeniu realizowanym dla tej instalacji w trybie art. 152 ust. 1 i 5 ustawy z dnia 27 kwietnia 2001r – Prawo ochrony środowiska (Dz.U. 2024 poz. 54), dane ulegają zmianie w następujący sposób:

**9. Wielkość i rodzaj emisji<sup>2)</sup>:**

Pole elektromagnetyczne. EIRP poszczególnych anten zostało podane w pkt 12, tj.

Lp.	Równoważna moc promieniowana izotropowo (EIRP) [W]
1.	19201
2.	12753
3.	19201
4.	12753
5.	19201
6.	12753
7.	5012

**12. Szczegółowe dane, odpowiednio do rodzaju instalacji, zgodne z wymaganiami określonymi w załączniku nr 2 do Rozporządzenia:**

Lp.	1)	2)	3)	4)	5)	
	Współrzędne geograficzne	Częstotliwość lub zakresy częstotliwości pracy instalacji [MHz]	Wysokość środka elektrycznego anteny [m n.p.t]	Równoważna moc promieniowana izotropowo (EIRP) [W]	Azymut [°]	Kąt pochylenia lub zakresy kątów pochylenia [°]
1.	19°14'3.5" 50°29'14.6"	900/1800/2100	49	19201	110	0-10/0-10/ 0-10
2.	19°14'3.4" 50°29'14.6"	800/2600	49	12753	110	0-10/0-10
3.	19°14'3.3" 50°29'14.6"	900/1800/2100	49	19201	215	0-10/0-10/ 0-10
4.	19°14'3.3" 50°29'14.6"	800/2600	49	12753	215	0-10/0-10
5.	19°14'3.3" 50°29'14.7"	900/1800/2100	49	19201	340	0-10/0-10/ 0-10
6.	19°14'3.3" 50°29'14.7"	800/2600	49	12753	340	0-10/0-10
7.	19°14'3.4" 50°29'14.7"	80000	46	5012	40*	nd.

\*) tolerancja azymutu od -10° do + 10°.

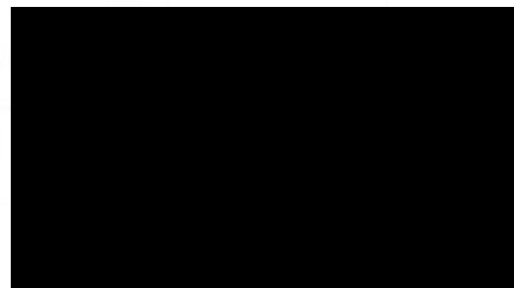
Informuję, iż dokonane zmiany w zakresie wielkości i rodzaju emisji przedmiotowej instalacji nie powodują zmiany instalacji w sposób istotny zgodnie z art. 3 pkt 7 ustawy Poś.

W załączniku przesyłam:

1. Pełnomocnictwo
2. Kopia potwierdzenia wniesienia opłaty skarbowej.
3. Sprawozdanie z pomiarów pól elektromagnetycznych wykonanych dla celów ochrony środowiska.

Otrzymują:

1. a/a
2. adresat





NetWorks Sp. z o.o.  
Laboratorium Badań Środowiskowych  
ul. Józefa Piłsudskiego 3  
00-728 Warszawa  
e-mail: [Laboratorium@networks.pl](mailto:Laboratorium@networks.pl)



AB 419

S P R A W O Z D A N I E 11759/2025/OS  
Z POMIARÓW PÓL ELEKTROMAGNETYCZNYCH  
WYKONANYCH DLA POTRZEB OCHRONY ŚRODOWISKA

Badany obiekt: Instalacja radiokomunikacyjna Orange Polska S.A.  
Numer i nazwa: 34700 (34700N!) SIEWIERZ\_PRZEMYSŁOWA (KKA\_SIEWIERZ\_PRZEMYSŁOWA)  
Adres: SIEWIERZ, PRZEMYSŁOWA DZ.1222/9, Powiat będziński, WOJ. ŚLĄSKIE

Data wykonania pomiarów: 2026-01-15

Sprawozdanie z badań bez pisemnej zgody laboratorium nie może być powielane inaczej niż w całości.  
Wynik przedstawione w niniejszym sprawozdaniu odnoszą się wyłącznie do badanego obiektu i do warunków i konfiguracji urządzeń w dniu wykonywania pomiarów.

**1. Właściciel badanego obiektu:**

Orange Polska S.A., Al. Jerozolimskie 160, 02-326 Warszawa

**2. Zleceniodawca:**

Orange Polska S.A., Al. Jerozolimskie 160, 02-326 Warszawa

**3. Przedstawiciel zleceniodawcy:**

NetWorks Sp. z o.o.

**4. Zakres zlecenia:**

Wykonanie badania i opracowanie sprawozdania z pomiarów natężenia pola elektrycznego i pola magnetycznego dla instalacji radiokomunikacyjnej Orange Polska S.A. zlokalizowanej w miejscowości SIEWIERZ, PRZEMYSŁOWA DZ.1222/9.

**5. Cel zlecenia:**

Wykonanie pomiarów pól elektromagnetycznych w otoczeniu instalacji radiokomunikacyjnej 34700 (34700N!) SIEWIERZ\_PRZEMYSŁOWA (KKA\_SIEWIERZ\_PRZEMYSŁOWA) w odniesieniu do wymagań określonych w *Rozporządzeniu Ministra Klimatu z dnia 17 lutego 2020 r. w sprawie sposobów sprawdzania dotrzymania dopuszczalnych poziomów pól elektromagnetycznych w środowisku (Dz.U. 2022 poz. 2630)*.

**6. Pomiary zostały wykonane przez:**

Papka Paweł  
Surzyn Dawid

**7. Informacje o źródłach pól elektromagnetycznych**

**7.1. Sposób identyfikacji badanych źródeł pól elektromagnetycznych**

Identyfikacji źródeł i parametrów technicznych dokonano na podstawie analizy dokumentacji dotyczącej zlecenia oraz obserwacji miejsca wykonywania badań.

**7.2. Opis miejsca zainstalowania anten i urządzeń technicznych. Opis obiektu badań i jego otoczenia**

Instalacja radiokomunikacyjna zlokalizowana jest na terenie ogrodzonym. Anteny zawieszono na wieży kratowej. Urządzenia sterujące oraz zasilające zainstalowano w szafie outdoor u podstawy wieży. Wokół instalacji znajdują się nieużytki.

Instalacja radiokomunikacyjna jest obiektem bezobsługowym. Okresowe stanowiska pracy związane są z prowadzonymi w zależności od potrzeb konserwacjami, przeglądami, strojeniem i naprawami.

### 7.3. Parametry techniczne źródła pola elektromagnetycznego

Dane przedstawiające maksymalne parametry pracy instalacji przekazane przez zleceniodawcę:

Parametry systemu nadawczo-odbiorczego:

Charakterystyka promieniowania		Kierunkowa					
Rzeczywisty czas pracy [h/dobę]		24					
Warunki pracy		Znamionowe					
Rodzaj wytwarzanego pola		Stacjonarne					
Lp.	Częstotliwość lub zakresy częstotliwości pracy [MHz]	Typ/producent anteny	liczba anten	Azymut [°]	kąt pochylecia [°]	Wysokość środka elektrycznego anteny [m n.p.t]	Równoważna moc promieniowana izotropowo (EIRP) [W]
1	900/1800/2100	ATR4518R6v06 Huawei	1	110	0-10**/0-10**/0-10**	49	19201
2	800/2600	ATR4518R6v06 Huawei	1	110	0-10**/0-10**	49	12753
3	900/1800/2100	ATR4518R6v06 Huawei	1	215	0-10**/0-10**/0-10**	49	19201
4	800/2600	ATR4518R6v06 Huawei	1	215	0-10**/0-10**	49	12753
5	900/1800/2100	ATR4518R6v06 Huawei	1	340	0-10**/0-10**/0-10**	49	19201
6	800/2600	ATR4518R6v06 Huawei	1	340	0-10**/0-10**	49	12753

\* wskazane wartości kąta pochylecia anten, zgodnie z informacją uzyskaną od zleceniodawcy, są wartościami stałymi

\*\* pomiary wykonano zgodnie z pkt 13., ppkt 2 załącznika do Rozporządzenia Ministra Klimatu z dnia 17 lutego 2020 r. (Dz. U. 2022, poz. 2630).

Parametry radiolinii:

Charakterystyka promieniowania		kierunkowa					
Rzeczywisty czas pracy [h/dobę]		24					
Warunki pracy		znamionowe					
Rodzaj wytwarzanego pola		stacjonarne					
Lp.	Linia radiowa			Antena			
	Typ/Producent	Częstotliwość pracy [GHz]	Równoważna moc promieniowana izotropowo (EIRP) [W]	Typ/producent	Średnica anteny [m]	Azymut [°]	Wysokość zainstalowania n.p.t [m]
1.	RTN 380AX DC 70/80GHz 500MHz Huawei	80	5012	A80D06 Huawei	0.6	40	46

### 7.4 Inne źródła pól elektromagnetycznych

Na podstawie informacji otrzymanych od użytkownika oraz obserwacji otoczenia miejsca wykonywania pomiarów nie stwierdzono występowania innych źródeł pola-EM.

## 8. Opis pomiarów

### 8.1. Metoda badań

Zgodna z rozporządzeniem Ministra Klimatu z dnia 17 lutego 2020 r. w sprawie sposobów sprawdzania dotrzymania dopuszczalnych poziomów pól elektromagnetycznych w środowisku (Dz.U. 2022 poz. 2630), określona w pkt 25 ppkt 1 załącznika do niniejszego rozporządzenia.

Sprawozdanie z badań bez pisemnej zgody laboratorium nie może być powielane inaczej niż w całości.

Wynik przedstawione w niniejszym sprawozdaniu odnoszą się wyłącznie do badanego obiektu i do warunków i konfiguracji urządzeń w dniu wykonywania pomiarów.

## 8.2. Termin pomiarów i warunki środowiskowe

Podczas wykonywania pomiarów pól elektromagnetycznych nie występowały opady atmosferyczne. Wyniki pomiaru parametrów pogodowych przedstawia poniższa tabela:

Data [rrrr-mm-dd]	Godzina [hh:mm- hh:mm]	Warunki środowiskowe			
		Temperatura [°C]		Wilgotność względna [%]	
2026-01-15	09:35-10:45	Przed pomiarem	Po pomiarach	Przed pomiarem	Po pomiarach
		1.5	2.7	71.9	70.4

Przedstawione wyżej warunki środowiskowe, występujące podczas wykonywania pomiarów pól elektromagnetycznych, są zgodne ze specyfikacją techniczną użytego zestawu pomiarowego.

## 8.3. Warunki pracy urządzeń nadawczych

Podczas pomiarów w przypadku uzyskania wyniku pomiaru szerokopasmowego wykonanego zastosowaną metodą, dla zakresów częstotliwości od 10 MHz do 300 GHz, powiększonego o rozszerzoną niepewność pomiaru U dla współczynnika rozszerzenia  $k = 2$  przekraczającego 70% najniższej dopuszczalnej wartości składowej elektrycznej lub magnetycznej pola dla objętych pomiarami zakresów częstotliwości, uwzględnia się poprawki pomiarowe przekazane przez zleceniodawcę, umożliwiające uwzględnienie maksymalnych parametrów pracy instalacji zgodnie z pkt 7 załącznika do Rozporządzeniem Ministra Klimatu z dnia 17 lutego 2020 r. w sprawie sposobów sprawdzania dotrzymania dopuszczalnych poziomów pól elektromagnetycznych w środowisku (Dz. U. 2022, poz. 2630) zaznaczając, że wymagane jest wykonanie pomiaru z wykorzystaniem miernika selektywnego. W przypadku uzyskania wyniku pomiaru szerokopasmowego wykonanego zastosowaną metodą, dla zakresów częstotliwości od 10 MHz do 300 GHz, powiększonego o rozszerzoną niepewność pomiaru U dla współczynnika rozszerzenia  $k = 2$  nieprzekraczającego 70% najniższej dopuszczalnej wartości składowej elektrycznej lub magnetycznej pola dla objętych pomiarami zakresów częstotliwości, nie uwzględnia się poprawek pomiarowych.

## 8.4. Wyposażenie pomiarowe

Zestaw pomiarowy służący do pomiaru natężenia składowej elektrycznej pola elektromagnetycznego złożony z szerokopasmowego miernika i sondy pomiarowej:

Oznaczenie miernika	Producent	Model	Numer fabryczny	Oznaczenie sondy	Producent	Model	Numer fabryczny
MW-05	Wavecontrol	Miernik pól elektromagnetycznych SMP2	22SN2087	SW-09	Wavecontrol	Sonda WPF60	22WP230220

Mierniki natężenia pola elektromagnetycznego podlegają okresowemu sprawdzeniu zgodnie z procedurą wewnętrzną P-03 i PB-01. Świadectwo wzorcowania zestawu pomiarowego z dnia 22 lipca 2024 o numerze LWiMP/W/335/22 wydane przez Politechnika Wrocławską. Data ważności świadectwa wzorcowania: 22 lipca 2026 (zgodnie z procedurą wewnętrzną P-03).

Oznaczenie miernika	Producent	Model	Numer fabryczny	Oznaczenie sondy	Producent	Model	Numer fabryczny
MW-05	Wavecontrol	Miernik pól elektromagnetycznych SMP2	22SN2087	SW-10	Wavecontrol	Sonda WPF3-HP	22WP030449

Mierniki natężenia pola elektromagnetycznego podlegają okresowemu sprawdzeniu zgodnie z procedurą wewnętrzną P-03 i PB-01. Świadectwo wzorcowania zestawu pomiarowego z dnia 6 listopada 2024 o numerze LWiMP/W/387/24 wydane przez Politechnika Wrocławską. Data ważności świadectwa wzorcowania: 6 listopada 2026 (zgodnie z procedurą wewnętrzną P-03).

### Termohigrometr:

Oznaczenie:	TH-29	Producent:	AZ INSTRUMENT CORP	Model:	Termohigrometr AZ8706
-------------	-------	------------	--------------------	--------	-----------------------

Data ważności świadectwa wzorcowania: 26 listopada 2028 (zgodnie z procedurą wewnętrzną P-03).

### Dalmierz:

Oznaczenie	Producent	Typ	Numer seryjny	Nr świadectwa wzorcowania	Data świadectwa wzorcowania
D-05	Leica	Dalmierz Leica Disto X310	843960151	Z3- Z32.4180.34.2025.826.3	27 marca 2025

Data ważności świadectwa wzorcowania: 27 marca 2035 (zgodnie z procedurą wewnętrzną P-03).

Sprawozdanie z badań bez pisemnej zgody laboratorium nie może być powielane inaczej niż w całości.

Wynik przedstawione w niniejszym sprawozdaniu odnoszą się wyłącznie do badanego obiektu i do warunków i konfiguracji urządzeń w dniu wykonywania pomiarów.

Odbiornik GNSS:

Odbiornik GNSS wbudowany w miernik natężenia pola elektromagnetycznego użyty podczas pomiarów	Producent	Model
	UBlox	MAX-M8Q

Odbiorniki podlegają okresowemu sprawdzeniu zgodnie z procedurą wewnętrzną P-03.

9. Wyniki pomiarów

Pole elektryczne

Nr pionu	Opis umiejscowienia pionu (punktu pomiarowego)	Wysokość pomiaru [m]	Zmierzona wartość natężenia pola elektrycznego E [V/m] <sup>1,2</sup>			Wartość natężenia pola elektrycznego powiększona o niepewność pomiaru <sup>4</sup> E [V/m]	Wskaźnikowa wartość poziomu emisji pól elektromagnetycznych WMe <sup>3</sup>	Współrzędne geograficzne pionu (punktu pomiarowego) <sup>2</sup>
			Sonda SW-09	Sonda SW-10	Wartość			
1	GKP w odległości poziomej 11m od anteny radioliniowej az. 40°	0.3-2.0	<1.0*	<1.0*	<1.0*	1.3	0.05	50°29'15.0" 19°14'3.8"
2	GKP w odległości poziomej 56m od anteny radioliniowej az. 40°	0.3-2.0	<1.0*	<1.0*	<1.0*	1.3	0.05	50°29'16.1" 19°14'5.3"
3	GKP w odległości poziomej 13m od anteny sektorowej az. 110°	0.3-2.0	<1.0*	<1.0*	<1.0*	1.3	0.05	50°29'14.6" 19°14'4.2"
4	GKP w odległości poziomej 54m od anteny sektorowej az. 110°	0.3-2.0	<1.0*	<1.0*	<1.0*	1.3	0.05	50°29'13.9" 19°14'6.0"
5	GKP w odległości poziomej 109m od anteny sektorowej az. 110°	0.3-2.0	<1.0*	<1.0*	<1.0*	1.3	0.05	50°29'13.6" 19°14'8.5"
6	PKP na az. 90° w odległości poziomej 86m od anteny sektorowej az. 110°	0.3-2.0	<1.0*	<1.0*	<1.0*	1.3	0.05	50°29'14.6" 19°14'7.8"
7	PKP na az. 146° w odległości poziomej 87m od anteny sektorowej az. 110°	0.3-2.0	<1.0*	<1.0*	<1.0*	1.3	0.05	50°29'12.1" 19°14'6.0"
8	GKP w odległości poziomej 9m od anteny sektorowej az. 215°	0.3-2.0	<1.0*	<1.0*	<1.0*	1.3	0.05	50°29'14.3" 19°14'3.1"
9	GKP w odległości poziomej 43m od anteny sektorowej az. 215°	0.3-2.0	<1.0*	<1.0*	<1.0*	1.3	0.05	50°29'13.6" 19°14'2.0"
10	GKP w odległości poziomej 110m od anteny sektorowej az. 215°	0.3-2.0	<1.0*	<1.0*	<1.0*	1.3	0.05	50°29'11.8" 19°14'0.2"
11	PKP na az. 197° w odległości poziomej 92m od anteny sektorowej az. 215°	0.3-2.0	<1.0*	<1.0*	<1.0*	1.3	0.05	50°29'11.8" 19°14'2.0"
12	PKP na az. 259° w odległości poziomej 63m od anteny sektorowej az. 215°	0.3-2.0	<1.0*	<1.0*	<1.0*	1.3	0.05	50°29'14.3" 19°14'0.2"
13	GKP w odległości poziomej 6m od anteny sektorowej az. 340°	0.3-2.0	<1.0*	<1.0*	<1.0*	1.3	0.05	50°29'15.0" 19°14'3.1"
14	GKP w odległości poziomej 63m od anteny sektorowej az. 340°	0.3-2.0	<1.0*	<1.0*	<1.0*	1.3	0.05	50°29'16.4" 19°14'2.4"

Sprawozdanie z badań bez pisemnej zgody laboratorium nie może być powielane inaczej niż w całości.

Wynik przedstawione w niniejszym sprawozdaniu odnoszą się wyłącznie do badanego obiektu i do warunków i konfiguracji urządzeń w dniu wykonywania pomiarów.

15	GKP w odległości poziomej 106m od anteny sektorowej az. 340°	0.3-2.0	<1.0*	<1.0*	<1.0*	1.3	0.05	50°29'17.9" 19°14'1.3"
16	PKP na az. 319° w odległości poziomej 93m od anteny sektorowej az. 340°	0.3-2.0	<1.0*	<1.0*	<1.0*	1.3	0.05	50°29'16.8" 19°14'0.2"
17	PKP na az. 4° w odległości poziomej 98m od anteny sektorowej az. 340°	0.3-2.0	<1.0*	<1.0*	<1.0*	1.3	0.05	50°29'17.9" 19°14'3.8"
-	GKP w odległości poziomej 392m od anteny sektorowej az. 340°	0.3-2.0	<1.0*	<1.0*	<1.0*	1.3	0.05	50°29'26.5" 19°13'56.6"
-	GKP w odległości poziomej 337m od anteny sektorowej az. 110°	0.3-2.0	<1.0*	<1.0*	<1.0*	1.3	0.05	50°29'11.0" 19°14'19.7"
-	GKP w odległości poziomej 337m od anteny sektorowej az. 215°	0.3-2.0	<1.0*	<1.0*	<1.0*	1.3	0.05	50°29'5.6" 19°13'53.4"

Pole magnetyczne (wyznaczone na podstawie pomiaru wartości natężenia pola elektrycznego)

Nr pionu	Opis umiejscowienia pionu (punktu) pomiarowego	Wysokość pomiaru [m]	Wartość natężenia pola magnetycznego H [A/m] <sup>2</sup>			Wartość natężenia pola magnetycznego powiększona o niepewność pomiaru <sup>4</sup> H [A/m]	Wskaźnikowa wartość poziomu emisji pól elektromagnetycznych WM <sub>H</sub> <sup>3</sup>	Współrzędne geograficzne pionu (punktu) pomiarowego <sup>2</sup>
			Sonda SW-09	Sonda SW-10	Wartość			
1	GKP w odległości poziomej 11m od anteny radioliniowej az. 40°	0.3-2.0	<0.003*	<0.003*	<0.003*	0.003	0.05	50°29'15.0" 19°14'3.8"
2	GKP w odległości poziomej 56m od anteny radioliniowej az. 40°	0.3-2.0	<0.003*	<0.003*	<0.003*	0.003	0.05	50°29'16.1" 19°14'5.3"
3	GKP w odległości poziomej 13m od anteny sektorowej az. 110°	0.3-2.0	<0.003*	<0.003*	<0.003*	0.003	0.05	50°29'14.6" 19°14'4.2"
4	GKP w odległości poziomej 54m od anteny sektorowej az. 110°	0.3-2.0	<0.003*	<0.003*	<0.003*	0.003	0.05	50°29'13.9" 19°14'6.0"
5	GKP w odległości poziomej 109m od anteny sektorowej az. 110°	0.3-2.0	<0.003*	<0.003*	<0.003*	0.003	0.05	50°29'13.6" 19°14'8.5"
6	PKP na az. 90° w odległości poziomej 86m od anteny sektorowej az. 110°	0.3-2.0	<0.003*	<0.003*	<0.003*	0.003	0.05	50°29'14.6" 19°14'7.8"
7	PKP na az. 146° w odległości poziomej 87m od anteny sektorowej az. 110°	0.3-2.0	<0.003*	<0.003*	<0.003*	0.003	0.05	50°29'12.1" 19°14'6.0"
8	GKP w odległości poziomej 9m od anteny sektorowej az. 215°	0.3-2.0	<0.003*	<0.003*	<0.003*	0.003	0.05	50°29'14.3" 19°14'3.1"
9	GKP w odległości poziomej 43m od anteny sektorowej az. 215°	0.3-2.0	<0.003*	<0.003*	<0.003*	0.003	0.05	50°29'13.6" 19°14'2.0"

Sprawozdanie z badań bez pisemnej zgody laboratorium nie może być powielane inaczej niż w całości.  
 Wynik przedstawione w niniejszym sprawozdaniu odnoszą się wyłącznie do badanego obiektu i do warunków i konfiguracji urządzeń w dniu wykonywania pomiarów.

10	GKP w odległości poziomej 110m od anteny sektorowej az. 215°	0.3-2.0	<0.003*	<0.003*	<0.003*	0.003	0.05	50°29'11.8" 19°14'0.2"
11	PKP na az. 197° w odległości poziomej 92m od anteny sektorowej az. 215°	0.3-2.0	<0.003*	<0.003*	<0.003*	0.003	0.05	50°29'11.8" 19°14'2.0"
12	PKP na az. 259° w odległości poziomej 63m od anteny sektorowej az. 215°	0.3-2.0	<0.003*	<0.003*	<0.003*	0.003	0.05	50°29'14.3" 19°14'0.2"
13	GKP w odległości poziomej 6m od anteny sektorowej az. 340°	0.3-2.0	<0.003*	<0.003*	<0.003*	0.003	0.05	50°29'15.0" 19°14'3.1"
14	GKP w odległości poziomej 63m od anteny sektorowej az. 340°	0.3-2.0	<0.003*	<0.003*	<0.003*	0.003	0.05	50°29'16.4" 19°14'2.4"
15	GKP w odległości poziomej 106m od anteny sektorowej az. 340°	0.3-2.0	<0.003*	<0.003*	<0.003*	0.003	0.05	50°29'17.9" 19°14'1.3"
16	PKP na az. 319° w odległości poziomej 93m od anteny sektorowej az. 340°	0.3-2.0	<0.003*	<0.003*	<0.003*	0.003	0.05	50°29'16.8" 19°14'0.2"
17	PKP na az. 4° w odległości poziomej 98m od anteny sektorowej az. 340°	0.3-2.0	<0.003*	<0.003*	<0.003*	0.003	0.05	50°29'17.9" 19°14'3.8"
-	GKP w odległości poziomej 392m od anteny sektorowej az. 340°	0.3-2.0	<0.003*	<0.003*	<0.003*	0.003	0.05	50°29'26.5" 19°13'56.6"
-	GKP w odległości poziomej 337m od anteny sektorowej az. 110°	0.3-2.0	<0.003*	<0.003*	<0.003*	0.003	0.05	50°29'11.0" 19°14'19.7"
-	GKP w odległości poziomej 337m od anteny sektorowej az. 215°	0.3-2.0	<0.003*	<0.003*	<0.003*	0.003	0.05	50°29'5.6" 19°13'53.4"

GKP – Główny Kierunek Pomiarowy

PKP – Pomocniczy Kierunek Pomiarowy

<sup>1</sup> wyniki oznaczone \* są wynikami poniżej czułości zestawu pomiarowego i są wynikami spoza zakresu akredytacji. Do obliczenia wyniku skorygowanego przyjęto wartość skorelowaną z rzeczywistym wynikiem pomiaru - dolną granicę akredytowanego zakresu pomiarowego metody

<sup>2</sup> współrzędne geograficzne pozyskane metodą pomiaru bezpośredniego

<sup>3</sup> do wyznaczenia wartości wskaźnikowej  $W_{M_E}$  i  $W_{M_H}$  przyjęto na podstawie uzgodnień z klientem oraz rozpoznania źródeł, jako wartości dopuszczalne pola elektrycznego i magnetycznego odpowiednio 28 V/m i 0,073 A/m.

<sup>4</sup> do wyznaczenia niepewności dla wyników poniżej czułości zestawu pomiarowego, przyjęto niepewność dla minimalnej wartości z zakresu pomiarowego.

<sup>5</sup> maksymalna wartość chwilowa

Niepewność oszacowano zgodnie z dokumentem P-03 „Procedura nadzoru nad wyposażeniem” w postaci niepewności rozszerzonej wynikającej z niepewności standardowej pomnożonej przez współczynnik rozszerzenia  $k=2$ .

Całkowita szacowana niepewność rozszerzona składowej E wynosi odpowiednio:

sonda SW-09: 31% dla częstotliwości do 4 GHz, sonda SW-10: 30.2% dla częstotliwości do 4 GHz

Pomiar wykonany metodą 2 sond, opisaną w artykule Medycyna Pracy 2015;66(5):701-712 „Optymalizacja metodyki pomiaru wieloczęstotliwościowego pola elektromagnetycznego stacji bazowych telefonii komórkowej”.

Umiejscowienie pionów (punktów) pomiarowych przedstawiono w załączniku nr 2 do niniejszego sprawozdania.

W obszarze pomiarowym, w którym na podstawie uprzednio przeprowadzonych obliczeń, stwierdzono występowanie w danych zakresach częstotliwości pól elektromagnetycznych o poziomach zbliżonych do poziomów dopuszczalnych, określonych w przepisach wydanych na podstawie art. 122 ust. 1 ustawy z dnia 27 kwietnia 2001 r. – Prawo ochrony środowiska nie stwierdzono występowania zabudowy mieszkalnej.

Sprawozdanie z badań bez pisemnej zgody laboratorium nie może być powielane inaczej niż w całości.

Wynik przedstawione w niniejszym sprawozdaniu odnoszą się wyłącznie do badanego obiektu i do warunków i konfiguracji urządzeń w dniu wykonywania pomiarów.

## 10. Omówienie wyników pomiarów

W związku z tym, że żadna z wartości zmierzonych, udokumentowanych w tabelach w pkt. 9, uzyskanych w skutek zastosowania pomiaru szerokopasmowego, powiększonego o rozszerzoną niepewność pomiaru  $U$  dla współczynnika rozszerzenia  $k = 2$  nie przekroczyła 70% najniższej dopuszczalnej wartości składowej elektrycznej lub magnetycznej pola dla objętych pomiarami zakresów częstotliwości, nie uwzględnia się poprawek pomiarowych.

W wyniku zastosowania sposobu sprawdzenia dotrzymania dopuszczalnych poziomów pól elektromagnetycznych w środowisku, zgodnie pkt 25 ppkt 1 Rozporządzenia Ministra Klimatu z dnia 17 lutego 2020 r. (Dz. U. 2022, poz. 2630), w związku z tym, że żadna z wartości wskaźnikowych, udokumentowanych w tabelach w pkt. 9 nie przekracza wartości 1, stwierdza się, że w miejscach, w których wykonano pomiary w otoczeniu instalacji radiokomunikacyjnej 34700 (34700N!) SIEWIERZ\_PRZEMYSŁOWA (KKA\_SIEWIERZ\_PRZEMYSŁOWA), dopuszczalne poziomy pól elektromagnetycznych w środowisku należy uznać za dotrzymane.

## 11. Podstawa prawna

- 1) Ustawa z dnia 27 kwietnia 2001 r. Prawo ochrony środowiska (T. j. Dz. U. z 2025 r., poz. 647 z późn. zm.)
- 2) Rozporządzenie Ministra Zdrowia z dnia 17 grudnia 2019 r. w sprawie dopuszczalnych poziomów pól elektromagnetycznych w środowisku (Dz. U. 2019, poz. 2448)
- 3) Rozporządzenie Ministra Klimatu z dnia 17 lutego 2020 r. w sprawie sposobów sprawdzania dotrzymania dopuszczalnych poziomów pól elektromagnetycznych w środowisku (Dz. U. 2022, poz. 2630),
- 4) Akredytacja nr AB 419 wydana przez Polskie Centrum Akredytacji (wydanie 24, z dnia 14 stycznia 2026 r.)

## 12. Spis załączników

- Załącznik 1. Lokalizacja obiektu badań
- Załącznik 2. Usytuowanie pionów (punktów) pomiarowych
- Załącznik 3. Dokumentacja fotograficzna obiektu badań

## 13. Data wydania i autoryzowania sprawozdania

Obliczenia i sprawozdanie wykonał :

Sprawozdanie autoryzował:

Karolina  
Blanik

Elektronicznie podpisany  
przez Karolina Blanik  
Data: 2026.01.16 09:49:18  
+01'00'

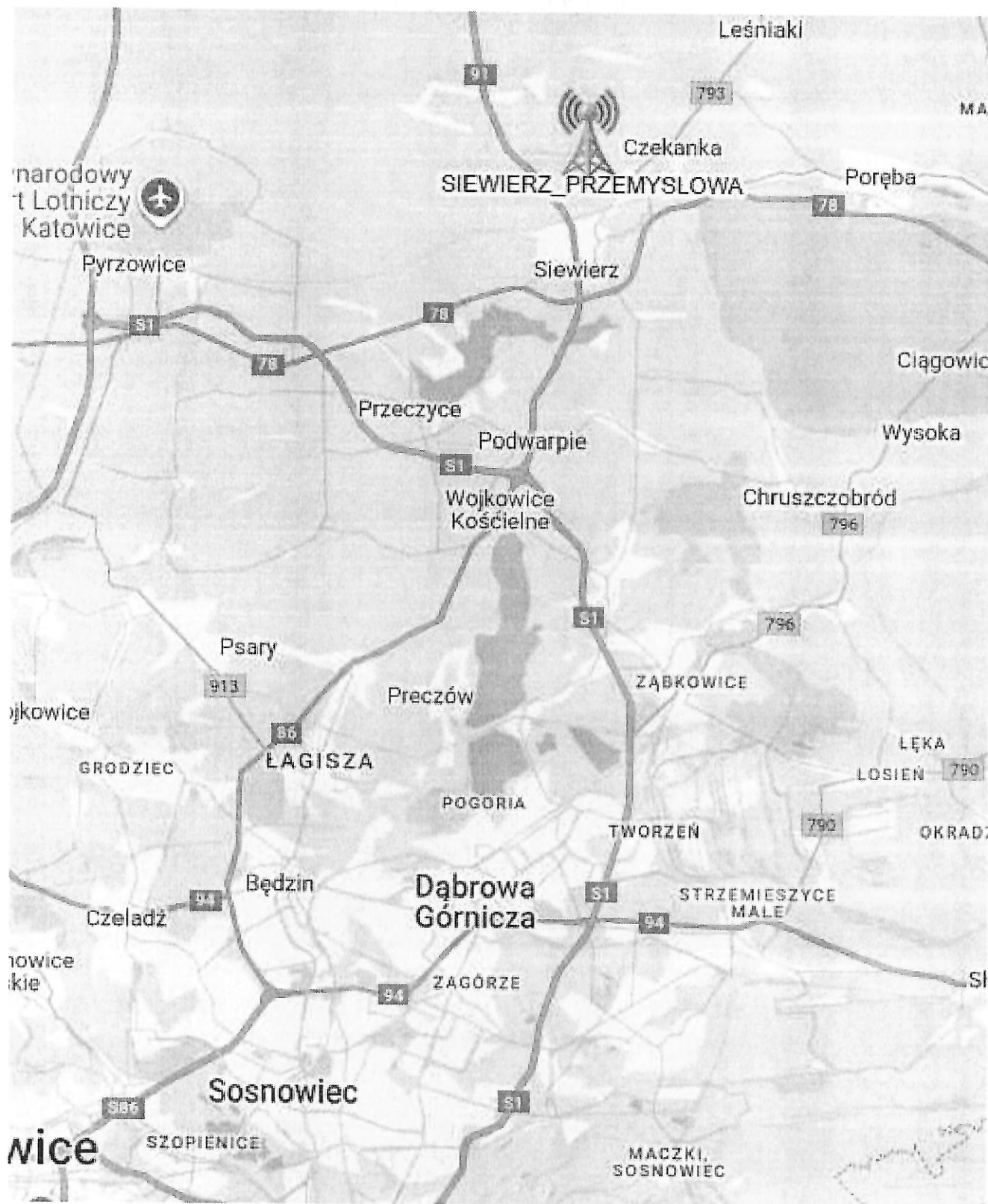
**Koniec sprawozdania**



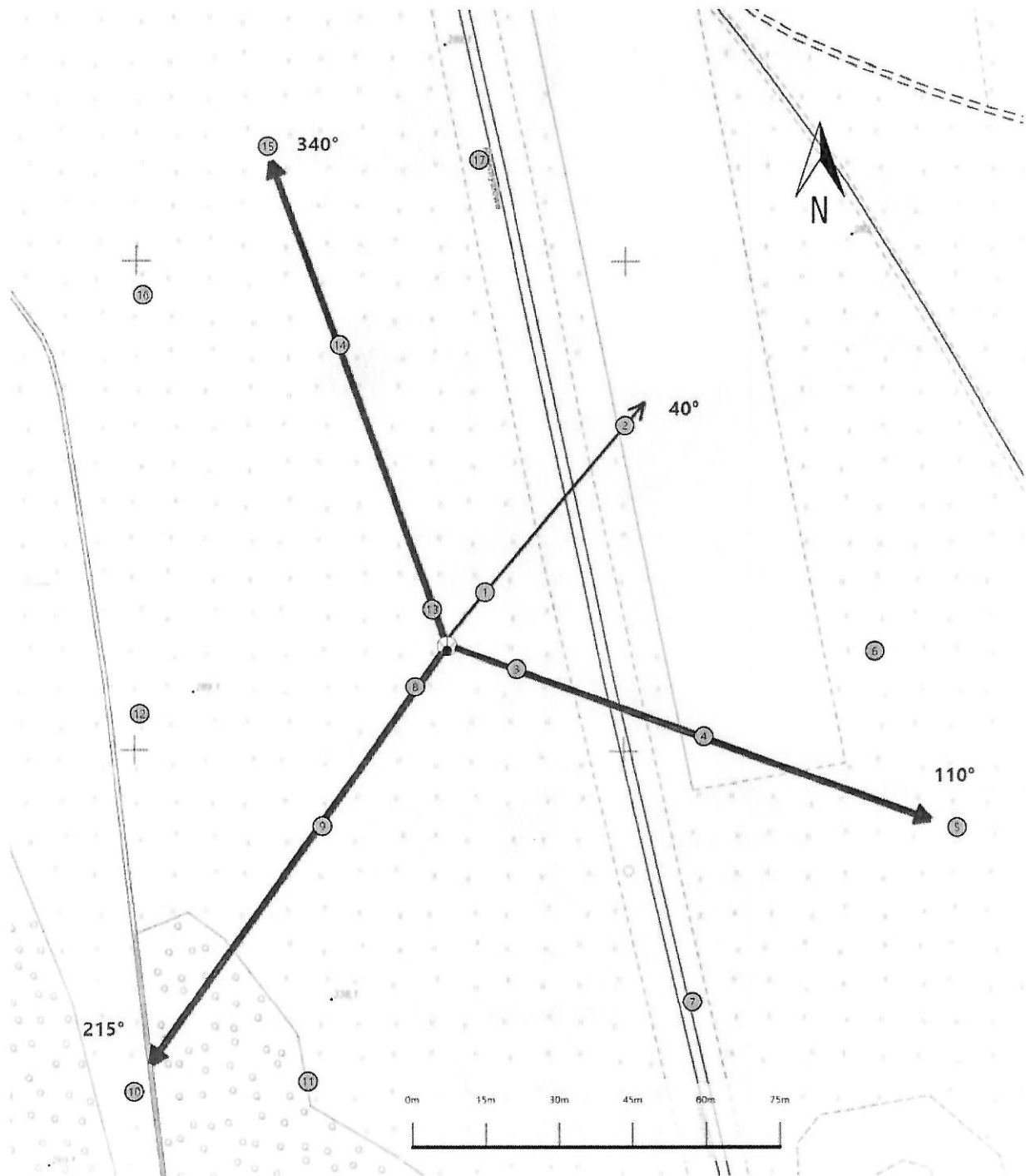
Signed by /  
Podpisano przez:




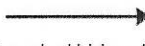
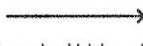
Angelika  
Okoniewska

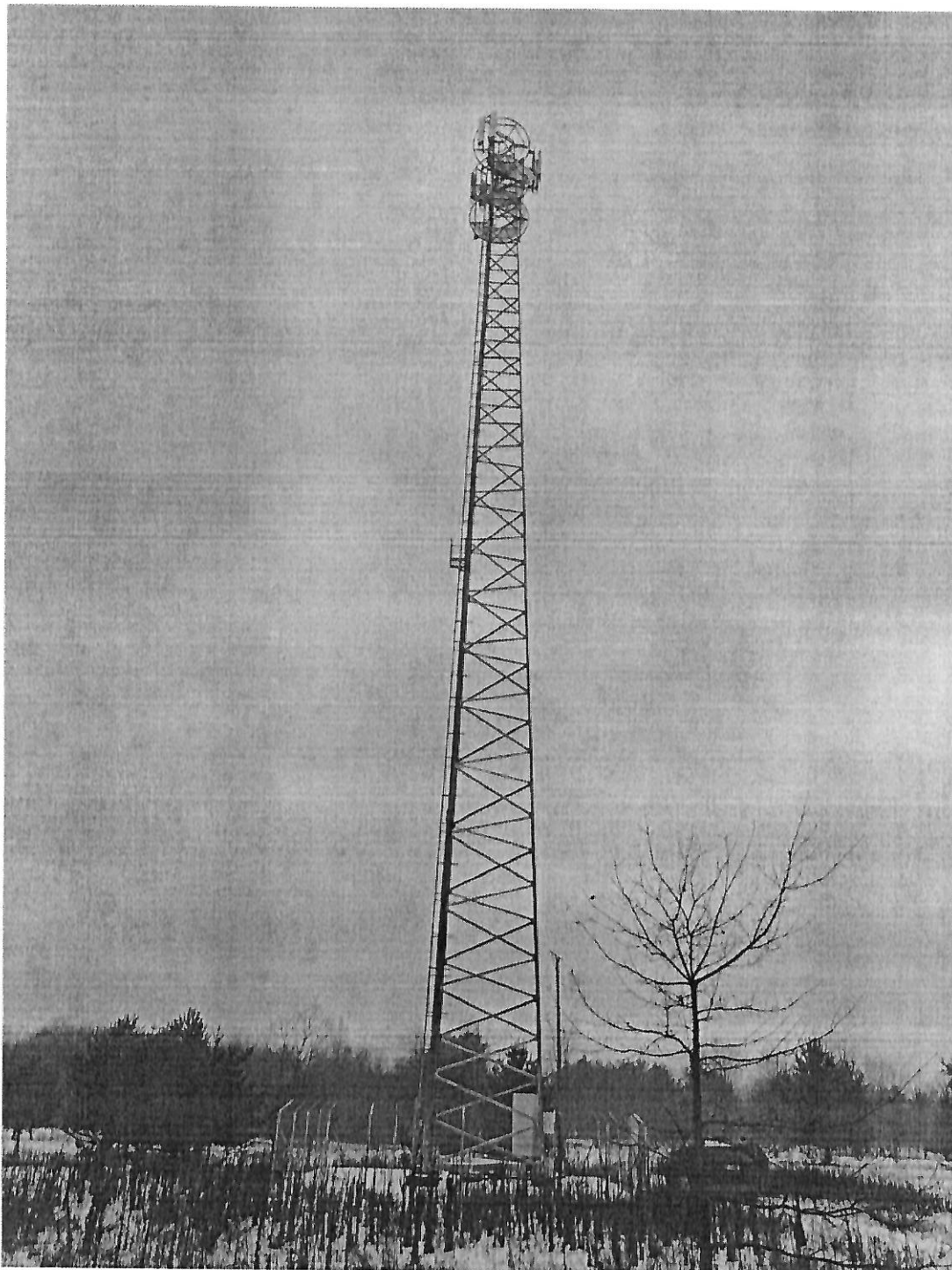
Date / Data: 2026-  
01-19 10:56



Załącznik nr 1	Instalacja radiokomunikacyjna Orange Polska S.A. 34700 (34700N) SIEWIERZ_PRZEMYSLOWA (KKA_SIEWIERZ_PRZEMYSLOWA) Lokalizacja instalacji
----------------	--



Załącznik nr 2	Instalacja radiokomunikacyjna Orange Polska S.A. KKA_SIEWIERZ_PRZEMYSLOWA (34700N!) Usytuowanie pionów pomiarowych w otoczeniu instalacji radiokomunikacyjnej
	Legenda: <div style="display: flex; justify-content: space-around; align-items: flex-start;"> <div style="text-align: center;">                       Źródło pola elektromagnetycznego                 </div> <div style="text-align: center;">                       Brak dostępu                 </div> <div style="text-align: center;">                       Pion pomiarowy                 </div> <div style="text-align: center;">                       Kierunek oddziaływania anten sektorowych                 </div> <div style="text-align: center;">                       Kierunek oddziaływania anten radioliniowych                 </div> </div>



Załącznik nr 3

Instalacja radiokomunikacyjna Orange Polska S.A.  
34700 (34700N!) SIEWIERZ\_PRZEMYSLOWA (KKA\_SIEWIERZ\_PRZEMYSLOWA)  
Dokumentacja fotograficzna

