

W3.L 622/16 2026

Katowice, dn. 2026-01-26

T-Mobile Polska S.A.
ul. Marynarska 12
02-674 Warszawa

Pełnomocnik: Paulina Ciesielska
Pełnomocnictwo numer: 162/01/21
z dnia: 2021-01-13

dane do korespondencji:
NetWorks Sp. z o.o.
ul. Abpa Baraniaka 6
61-131 Poznań
tel. 538897717

Starosta Będziński
Starostwo Powiatowe w Będzinie
ul. Jana Śączewskiego 6
42-500 Będzin

Dotyczy: ustawowego obowiązku, wynikającego z art. 152 ust. 1 i ust. 7 w związku z ust. 6 pkt 1c ustawy z dnia 27 kwietnia 2001r – Prawo ochrony środowiska (Dz.U. 2024 poz. 54).

Działając z upoważnienia T-Mobile Polska S.A. z siedzibą ul. Marynarska 12, 02-674 Warszawa, **informuję o zmianie danych w zakresie wielkości i rodzaju emisji** dla instalacji radiokomunikacyjnej **53507 (32019N!) KKA_MIERZECICE_WIEZA** zlokalizowanej w miejscowości MIERZECICE DZ.1/24. W stosunku do informacji zawartej w zgłoszeniu realizowanym dla tej instalacji w trybie art. 152 ust. 1 i 5 ustawy z dnia 27 kwietnia 2001r – Prawo ochrony środowiska (Dz.U. 2024 poz. 54), dane ulegają zmianie w następujący sposób:

9. Wielkość i rodzaj emisji²⁾:

Pole elektromagnetyczne. EIRP poszczególnych anten zostało podane w pkt 12, tj.

Lp.	Równoważna moc promieniowana izotropowo (EIRP) [W]
1.	20052
2.	57572
3.	20052
4.	57572

Lp.	Równoważna moc promieniowana izotropowo (EIRP) [W]
5.	20052
6.	57572
7.	4689/6310
8.	15
9.	324
10.	26

12. Szczegółowe dane, odpowiednio do rodzaju instalacji, zgodne z wymaganiami określonymi w załączniku nr 2 do Rozporządzenia:

Lp.	1)	2)	3)	4)	5)	
	Współrzędne geograficzne	Częstotliwość lub zakresy częstotliwości pracy instalacji [MHz]	Wysokość środka elektrycznego anteny [m n.p.t.]	Równoważna moc promieniowana izotropowo (EIRP) [W]	Azymut [°]	Kąt pochylenia lub zakresy kątów pochylenia [°]
1.	19°5'12.6" 50°27'23.1"	800/900/ 1800/2100	36.7	20052	0	0-9/0-9/ 2-9/2-9
2.	19°5'12.7" 50°27'23.1"	3600	36.7	57572	0	0-12
3.	19°5'12.8" 50°27'23"	800/900/ 1800/2100	36.7	20052	120	0-9/0-9/ 2-9/2-9
4.	19°5'12.8" 50°27'23"	3600	36.7	57572	120	0-12
5.	19°5'12.6" 50°27'22.9"	800/900/ 1800/2100	36.7	20052	240	0-9/0-9/ 2-9/2-9
6.	19°5'12.6" 50°27'23"	3600	36.7	57572	240	0-12
7.	19°5'12.8" 50°27'23"	23000/80000	38	4689/6310	54*	nd.
8.	19°5'12.6" 50°27'23"	38000	38.7	15	227*	nd.
9.	19°5'12.6" 50°27'23.1"	38000	38	324	332*	nd.
10.	19°5'12.7" 50°27'23.1"	80000	38	26	346*	nd.

*) tolerancja azymutu od -10° do +10°.

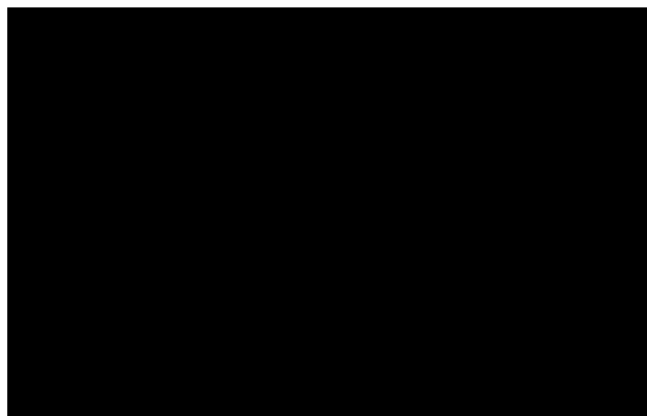
Informuję, iż dokonane zmiany w zakresie wielkości i rodzaju emisji przedmiotowej instalacji nie powodują zmiany instalacji w sposób istotny zgodnie z art. 3 pkt 7 ustawy Poś.

W załączniku przesyłam:

1. Pełnomocnictwo
2. Kopia potwierdzenia wniesienia opłaty skarbowej.
3. Sprawozdanie z pomiarów pól elektromagnetycznych wykonanych dla celów ochrony środowiska.

Otrzymują:

1. a/a
2. adresat





NetWorks Sp. z o.o.
Laboratorium Badań Środowiskowych
ul. Józefa Piusa Dziekońskiego 3
00-728 Warszawa
e-mail: Laboratorium@networks.pl



AB 419

S P R A W O Z D A N I E 12265/2025/OS
Z POMIARÓW PÓL ELEKTROMAGNETYCZNYCH
WYKONANYCH DLA POTRZEB OCHRONY ŚRODOWISKA

Badany obiekt: Instalacja radiokomunikacyjna T-Mobile Polska S.A.
Numer i nazwa: 53507 (32019N!) KKA_MIERZECICE_WIEZA
Adres: MIERZĘCICE DZ.1/24, Powiat będziński, WOJ. ŚLĄSKIE

Data wykonania pomiarów: 2026-01-21

Sprawozdanie z badań bez pisemnej zgody laboratorium nie może być powielane inaczej niż w całości.
Wynik przedstawione w niniejszym sprawozdaniu odnoszą się wyłącznie do badanego obiektu i do warunków i konfiguracji urządzeń w dniu wykonywania pomiarów.

1. Właściciel badanego obiektu:

T-Mobile Polska S.A., ul. Marynarska 12, 02-674 Warszawa

2. Zleceniodawca:

T-Mobile Polska S.A., ul. Marynarska 12, 02-674 Warszawa

3. Przedstawiciel zleceniodawcy:

NetWorks Sp. z o.o.

4. Zakres zlecenia:

Wykonanie badania i opracowanie sprawozdania z pomiarów natężenia pola elektrycznego i pola magnetycznego dla instalacji radiokomunikacyjnej T-Mobile Polska S.A. zlokalizowanej w miejscowości MIERZĘCICE DZ.1/24.

5. Cel zlecenia:

Wykonanie pomiarów pól elektromagnetycznych w otoczeniu instalacji radiokomunikacyjnej 53507 (32019N!) KKA_MIERZECICE_WIEZA w odniesieniu do wymagań określonych w *Rozporządzeniu Ministra Klimatu z dnia 17 lutego 2020 r. w sprawie sposobów sprawdzania dotrzymania dopuszczalnych poziomów pól elektromagnetycznych w środowisku (Dz.U. 2022 poz. 2630)*.

6. Pomiary zostały wykonane przez:

Bajer Sebastian
Supernak Jacek

7. Informacje o źródłach pól elektromagnetycznych

7.1. Sposób identyfikacji badanych źródeł pól elektromagnetycznych

Identyfikacji źródeł i parametrów technicznych dokonano na podstawie analizy dokumentacji dotyczącej zlecenia oraz obserwacji miejsca wykonywania badań.

7.2. Opis miejsca zainstalowania anten i urządzeń technicznych. Opis obiektu badań i jego otoczenia

Instalacja radiokomunikacyjna zlokalizowana jest na terenie ogrodzonym. Anteny zawieszono na wieży kratowej. Urządzenia sterujące oraz zasilające zainstalowano w kontenerze u podstawy wieży. Wokół instalacji znajdują się lasy oraz droga ekspresowa.

Instalacja radiokomunikacyjna jest obiektem bezobsługowym. Okresowe stanowiska pracy związane są z prowadzonymi w zależności od potrzeb konserwacjami, przeglądami, strojeniem i naprawami.

Sprawozdanie z badań bez pisemnej zgody laboratorium nie może być powielane inaczej niż w całości.
Wynik przedstawione w niniejszym sprawozdaniu odnoszą się wyłącznie do badanego obiektu i do warunków i konfiguracji urządzeń w dniu wykonywania pomiarów.

7.3. Parametry techniczne źródła pola elektromagnetycznego

Dane przedstawiające maksymalne parametry pracy instalacji przekazane przez zleceniodawcę:

Parametry systemu nadawczo-odbiorczego:

Charakterystyka promieniowania		Kierunkowa					
Rzeczywisty czas pracy [h/dobę]		24					
Warunki pracy		Znamionowe					
Rodzaj wytwarzanego pola		Stacjonarne					
Lp.	Częstotliwość lub zakresy częstotliwości pracy [MHz]	Typ/producent anteny	liczba anten	Azymut [°]	kąt pochylecia [°]	Wysokość środka elektrycznego anteny [m n.p.t.]	Równoważna moc promieniowana izotropowo (EIRP) [W]
1	800/900/1800/2100	ASI4518R10v18 Huawei	1	0	0-9**/0-9**/ 2-9**/2-9**	36.7	20052
2	3600	AAU5349 Huawei	1	0	0-12**	36.7	57572
3	800/900/1800/2100	ASI4518R10v18 Huawei	1	120	0-9**/0-9**/ 2-9**/2-9**	36.7	20052
4	3600	AAU5349 Huawei	1	120	0-12**	36.7	57572
5	800/900/1800/2100	ASI4518R10v18 Huawei	1	240	0-9**/0-9**/ 2-9**/2-9**	36.7	20052
6	3600	AAU5349 Huawei	1	240	0-12**	36.7	57572

* wskazane wartości kąta pochylecia anten, zgodnie z informacją uzyskaną od zleceniodawcy, są wartościami stałymi
 ** pomiary wykonano zgodnie z pkt 13., ppkt 2 załącznika do Rozporządzenia Ministra Klimatu z dnia 17 lutego 2020 r. (Dz. U. 2022, poz. 2630).

Parametry radiolinii:

Charakterystyka promieniowania		kierunkowa					
Rzeczywisty czas pracy [h/dobę]		24					
Warunki pracy		znamionowe					
Rodzaj wytwarzanego pola		stacjonarne					
Lp.	Linia radiowa			Antena			
	Typ/ Producent	Częstotliwość pracy [GHz]	Równoważna moc promieniowana izotropowo (EIRP) [W]	Typ/ producent	Średnica anteny [m]	Azymut [°]	Wysokość zainstalowania n.p.t [m]
1.	RTN XMC-3E 23G 28MHz XPIC/RTN 380AX 70/80GHz 250MHz Huawei	23/80	4689/6310	A23D80S06 Huawei	0.6	54	38
2.	NEC iPasolink 100E	38	15	VHLP1-38 Andrew	0.3	227	38.7
3.	ECLIPSE 300sp 38GHz 7MHz Harris Stratex	38	324	VHLP1-38 Andrew	0.3	332	38
4.	Huawei Optix RTN 380AX Huawei	80	26	A80S03 Huawei	0.3	346	38

7.4 Inne źródła pól elektromagnetycznych

Na podstawie informacji otrzymanych od użytkownika oraz obserwacji otoczenia miejsca wykonywania pomiarów stwierdzono występowanie innych źródeł pola-EM, pracujących w systemach: telefonii komórkowej (800MHz-3800MHz), które istotnie wpływają na wyniki pomiarów. Zidentyfikowano również źródła pola-EM: linii radiowych (5GHz-90GHz), które nie wpływają istotnie na wyniki pomiarów.

Sprawozdanie z badań bez pisemnej zgody laboratorium nie może być powielane inaczej niż w całości.
 Wynik przedstawione w niniejszym sprawozdaniu odnoszą się wyłącznie do badanego obiektu i do warunków i konfiguracji urządzeń w dniu wykonywania pomiarów.

8. Opis pomiarów

8.1. Metoda badań

Zgodna z rozporządzeniem Ministra Klimatu z dnia 17 lutego 2020 r. w sprawie sposobów sprawdzania dotrzymania dopuszczalnych poziomów pól elektromagnetycznych w środowisku (Dz.U. 2022 poz. 2630), określona w pkt 25 ppkt 1 załącznika do niniejszego rozporządzenia.

8.2. Termin pomiarów i warunki środowiskowe

Podczas wykonywania pomiarów pól elektromagnetycznych nie występowały opady atmosferyczne. Wyniki pomiaru parametrów pogodowych przedstawia poniższa tabela:

Data [rrrr-mm-dd]	Godzina [hh:mm-hh:mm]	Warunki środowiskowe			
		Temperatura [°C]		Wilgotność względna [%]	
		Przed pomiarem	Po pomiarach	Przed pomiarem	Po pomiarach
2026-01-21	14:30-15:50	1.4	1.5	62.7	63.5

Przedstawione wyżej warunki środowiskowe, występujące podczas wykonywania pomiarów pól elektromagnetycznych, są zgodne ze specyfikacją techniczną użytego zestawu pomiarowego.

8.3. Warunki pracy urządzeń nadawczych

Podczas pomiarów w przypadku uzyskania wyniku pomiaru szerokopasmowego wykonanego zastosowaną metodą, dla zakresów częstotliwości od 10 MHz do 300 GHz, powiększonego o rozszerzoną niepewność pomiaru U dla współczynnika rozszerzenia $k = 2$ przekraczającego 70% najniższej dopuszczalnej wartości składowej elektrycznej lub magnetycznej pola dla objętych pomiarami zakresów częstotliwości, uwzględnia się poprawki pomiarowe przekazane przez zleceniodawcę, umożliwiające uwzględnienie maksymalnych parametrów pracy instalacji zgodnie z pkt 7 załącznika do Rozporządzeniem Ministra Klimatu z dnia 17 lutego 2020 r. w sprawie sposobów sprawdzania dotrzymania dopuszczalnych poziomów pól elektromagnetycznych w środowisku (Dz. U. 2022, poz. 2630) zaznaczając, że wymagane jest wykonanie pomiaru z wykorzystaniem miernika selektywnego. W przypadku uzyskania wyniku pomiaru szerokopasmowego wykonanego zastosowaną metodą, dla zakresów częstotliwości od 10 MHz do 300 GHz, powiększonego o rozszerzoną niepewność pomiaru U dla współczynnika rozszerzenia $k = 2$ nieprzekraczającego 70% najniższej dopuszczalnej wartości składowej elektrycznej lub magnetycznej pola dla objętych pomiarami zakresów częstotliwości, nie uwzględnia się poprawek pomiarowych.

8.4. Wyposażenie pomiarowe

Zestaw pomiarowy służący do pomiaru natężenia składowej elektrycznej pola elektromagnetycznego złożony z szerokopasmowego miernika i sondy pomiarowej:

Oznaczenie miernika	Producent	Model	Numer fabryczny	Oznaczenie sondy	Producent	Model	Numer fabryczny
MF-10	Narda Safety Test Solution	Miernik pól elektromagnetycznych Narda FieldMan	C-0173	SF-19	Narda Safety Test Solution	Sonda EFD-9091	A-0069

Mierniki natężenia pola elektromagnetycznego podlegają okresowemu sprawdzeniu zgodnie z procedurą wewnętrzną P-03 i PB-01. Świadectwo wzorcowania zestawu pomiarowego z dnia 2 grudnia 2024 o numerze LWiMP/W/410/24 wydane przez Politechnika Wrocławską. Data ważności świadectwa wzorcowania: 2 grudnia 2026 (zgodnie z procedurą wewnętrzną P-03).

Oznaczenie miernika	Producent	Model	Numer fabryczny	Oznaczenie sondy	Producent	Model	Numer fabryczny
MF-10	Narda Safety Test Solution	Miernik pól elektromagnetycznych Narda FieldMan	C-0173	SF-20	Narda Safety Test Solution	Sonda EFD-0691	A-0079

Mierniki natężenia pola elektromagnetycznego podlegają okresowemu sprawdzeniu zgodnie z procedurą wewnętrzną P-03 i PB-01. Świadectwo wzorcowania zestawu pomiarowego z dnia 2 grudnia 2024 o numerze LWiMP/W/410/24 wydane przez Politechnika Wrocławską. Data ważności świadectwa wzorcowania: 2 grudnia 2026 (zgodnie z procedurą wewnętrzną P-03).

Termohigrometr:

Oznaczenie:	TH-26	Producent:	AZ INSTRUMENT CORP	Model:	Termohigrometr AZ8706
-------------	-------	------------	--------------------	--------	-----------------------

Data ważności świadectwa wzorcowania: 26 listopada 2028 (zgodnie z procedurą wewnętrzną P-03).

Sprawozdanie z badań bez pisemnej zgody laboratorium nie może być powielane inaczej niż w całości. Wynik przedstawione w niniejszym sprawozdaniu odnoszą się wyłącznie do badanego obiektu i do warunków i konfiguracji urządzeń w dniu wykonywania pomiarów.

Dalmierz:

Oznaczenie	Producent	Typ	Numer seryjny	Nr świadectwa wzorcowania	Data świadectwa wzorcowania
D-20	Leica	Dalmierz Leica Disto D510	1030440615	Z3- Z32.4180.152.2023.3253.3	23 października 2023

Data ważności świadectwa wzorcowania: 23 października 2033 (zgodnie z procedurą wewnętrzną P-03).

Odbiornik GNSS:

Odbiornik GNSS wbudowany w miernik natężenia pola elektromagnetycznego użyty podczas pomiarów	Producent	Model
	UBlox	NEO-M8T

Odbiorniki podlegają okresowemu sprawdzeniu zgodnie z procedurą wewnętrzną P-03.

9. Wyniki pomiarów

Pole elektryczne

Nr pionu	Opis umiejscowienia pionu (punktu) pomiarowego	Wysokość pomiaru [m]	Zmierzona wartość natężenia pola elektrycznego E [V/m] ^{1,5}			Wartość natężenia pola elektrycznego powiększona o niepewność pomiaru ⁴ E [V/m]	Wskaźnikowa wartość poziomu emisji pól elektromagnetycznych WME ³	Współrzędne geograficzne pionu (punktu) pomiarowego ²
			Sonda SF-19	Sonda SF-20	Wartość			
1	GKP w odległości poziomej 41m od anteny sektorowej az. 0°	0.3-2.0	<1.0*	<1.0*	<1.0*	1.3	0.05	50°27'24.5" 19°5'12.5"
2	GKP w odległości poziomej 86m od anteny sektorowej az. 0°	0.3-2.0	<1.0*	<1.0*	<1.0*	1.3	0.05	50°27'25.9" 19°5'12.5"
3	GKP w odległości poziomej 115m od anteny sektorowej az. 0°	2.0	1.3	1.3	1.3	1.7	0.06	50°27'26.6" 19°5'12.5"
4	GKP w odległości poziomej 50m od anteny radioliniowej az. 346°	0.3-2.0	<1.0*	<1.0*	<1.0*	1.3	0.05	50°27'24.5" 19°5'12.1"
5	GKP w odległości poziomej 24m od anteny radioliniowej az. 332°	0.3-2.0	<1.0*	<1.0*	<1.0*	1.3	0.05	50°27'23.8" 19°5'12.1"
6	GKP w odległości poziomej 52m od anteny radioliniowej az. 332°	0.3-2.0	<1.0*	<1.0*	<1.0*	1.3	0.05	50°27'24.5" 19°5'11.4"
7	PKP na az. 314° w odległości poziomej 49m od anteny sektorowej az. 0°	0.3-2.0	<1.0*	<1.0*	<1.0*	1.3	0.05	50°27'24.1" 19°5'11.0"
8	PKP na az. 286° w odległości poziomej 50m od anteny sektorowej az. 240°	0.3-2.0	<1.0*	<1.0*	<1.0*	1.3	0.05	50°27'23.4" 19°5'10.3"
9	PKP na az. 270° w odległości poziomej 51m od anteny sektorowej az. 240°	0.3-2.0	<1.0*	<1.0*	<1.0*	1.3	0.05	50°27'23.0" 19°5'10.0"

Sprawozdanie z badań bez pisemnej zgody laboratorium nie może być powielane inaczej niż w całości. Wynik przedstawione w niniejszym sprawozdaniu odnoszą się wyłącznie do badanego obiektu i do warunków i konfiguracji urządzeń w dniu wykonywania pomiarów.

10	PKP na az. 255° w odległości poziomej 41m od anteny sektorowej az. 240°	2.0	1.3	1.3	1.3	1.7	0.06	50°27'22.7" 19°5'10.7"
11	GKP w odległości poziomej 16m od anteny sektorowej az. 240°	2.0	1.3	1.3	1.3	1.7	0.06	50°27'22.7" 19°5'11.8"
12	GKP w odległości poziomej 112m od anteny sektorowej az. 240°	2.0	1.2	1.2	1.2	1.6	0.06	50°27'21.2" 19°5'7.8"
13	GKP w odległości poziomej 21m od anteny radioliniowej az. 227°	2.0	1.4	1.4	1.4	1.8	0.07	50°27'22.7" 19°5'11.8"
14	PKP na az. 210° w odległości poziomej 83m od anteny sektorowej az. 240°	2.0	1.3	1.3	1.3	1.7	0.06	50°27'20.5" 19°5'10.7"
15	PKP na az. 194° w odległości poziomej 33m od anteny sektorowej az. 240°	2.0	1.5	1.5	1.5	2	0.07	50°27'22.0" 19°5'12.1"
16	PKP na az. 166° w odległości poziomej 40m od anteny sektorowej az. 120°	2.0	1.5	1.5	1.5	2	0.07	50°27'21.6" 19°5'13.2"
17	PKP na az. 150° w odległości poziomej 44m od anteny sektorowej az. 120°	0.3-2.0	<1.0*	<1.0*	<1.0*	1.3	0.05	50°27'21.6" 19°5'13.9"
18	PKP na az. 135° w odległości poziomej 43m od anteny sektorowej az. 120°	0.3-2.0	<1.0*	<1.0*	<1.0*	1.3	0.05	50°27'22.0" 19°5'14.3"
19	GKP w odległości poziomej 21m od anteny sektorowej az. 120°	0.3-2.0	<1.0*	<1.0*	<1.0*	1.3	0.05	50°27'22.7" 19°5'13.9"
20	GKP w odległości poziomej 87m od anteny sektorowej az. 120°	0.3-2.0	<1.0*	<1.0*	<1.0*	1.3	0.05	50°27'21.6" 19°5'16.8"
21	PKP na az. 105° w odległości poziomej 56m od anteny sektorowej az. 120°	0.3-2.0	<1.0*	<1.0*	<1.0*	1.3	0.05	50°27'22.7" 19°5'15.7"
22	PKP na az. 90° w odległości poziomej 54m od anteny sektorowej az. 120°	0.3-2.0	<1.0*	<1.0*	<1.0*	1.3	0.05	50°27'23.0" 19°5'15.4"

Sprawozdanie z badań bez pisemnej zgody laboratorium nie może być powielane inaczej niż w całości.
 Wynik przedstawione w niniejszym sprawozdaniu odnoszą się wyłącznie do badanego obiektu i do warunków i konfiguracji urządzeń w dniu wykonywania pomiarów.

23	PKP na az. 74° w odległości poziomej 39m od anteny sektorowej az. 120°	0.3-2.0	<1.0*	<1.0*	<1.0*	1.3	0.05	50°27'23.4" 19°5'14.6"
24	GKP w odległości poziomej 48m od anteny radioliniowej az. 54°	0.3-2.0	<1.0*	<1.0*	<1.0*	1.3	0.05	50°27'24.1" 19°5'14.6"
25	PKP na az. 46° w odległości poziomej 27m od anteny sektorowej az. 0°	2.0	1.3	1.3	1.3	1.7	0.06	50°27'23.8" 19°5'13.6"
26	PKP na az. 30° w odległości poziomej 49m od anteny sektorowej az. 0°	0.3-2.0	<1.0*	<1.0*	<1.0*	1.3	0.05	50°27'24.5" 19°5'13.9"
27	PKP na az. 15° w odległości poziomej 43m od anteny sektorowej az. 0°	0.3-2.0	<1.0*	<1.0*	<1.0*	1.3	0.05	50°27'24.5" 19°5'13.2"
-	GKP w odległości poziomej 289m od anteny sektorowej az. 0°	0.3-2.0	<1.0*	<1.0*	<1.0*	1.3	0.05	50°27'32.4" 19°5'12.8"
-	GKP w odległości poziomej 150m od anteny sektorowej az. 120°	0.3-2.0	<1.0*	<1.0*	<1.0*	1.3	0.05	50°27'20.5" 19°5'19.3"
-	GKP w odległości poziomej 315m od anteny sektorowej az. 120°	0.3-2.0	<1.0*	<1.0*	<1.0*	1.3	0.05	50°27'18.0" 19°5'26.5"
-	GKP w odległości poziomej 235m od anteny sektorowej az. 240°	2.0	1.3	1.3	1.3	1.7	0.06	50°27'19.1" 19°5'2.4"

Pole magnetyczne (wyznaczone na podstawie pomiaru wartości natężenia pola elektrycznego)

Nr pionu	Opis umiejscowienia pionu (punktu) pomiarowego	Wysokość pomiaru [m]	Wartość natężenia pola magnetycznego H [A/m] ¹			Wartość natężenia pola magnetycznego powiększona o niepewność pomiaru ⁴ H [A/m]	Wskaźnikowa wartość poziomu emisji pól elektromagnetycznych WM _H ³	Współrzędne geograficzne pionu (punktu) pomiarowego ²
			Sonda SF-19	Sonda SF-20	Wartość			
1	GKP w odległości poziomej 41m od anteny sektorowej az. 0°	0.3-2.0	<0.003*	<0.003*	<0.003*	0.003	0.05	50°27'24.5" 19°5'12.5"
2	GKP w odległości poziomej 86m od anteny sektorowej az. 0°	0.3-2.0	<0.003*	<0.003*	<0.003*	0.003	0.05	50°27'25.9" 19°5'12.5"
3	GKP w odległości poziomej 115m od anteny sektorowej az. 0°	2.0	0.003	0.003	0.003	0.004	0.06	50°27'26.6" 19°5'12.5"
4	GKP w odległości poziomej 50m od anteny radioliniowej az. 346°	0.3-2.0	<0.003*	<0.003*	<0.003*	0.003	0.05	50°27'24.5" 19°5'12.1"

Sprawozdanie z badań bez pisemnej zgody laboratorium nie może być powielane inaczej niż w całości.
 Wynik przedstawione w niniejszym sprawozdaniu odnoszą się wyłącznie do badanego obiektu i do warunków i konfiguracji urządzeń w dniu wykonywania pomiarów.

5	GKP w odległości poziomej 24m od anteny radioliniowej az. 332°	0.3-2.0	<0.003*	<0.003*	<0.003*	0.003	0.05	50°27'23.8" 19°5'12.1"
6	GKP w odległości poziomej 52m od anteny radioliniowej az. 332°	0.3-2.0	<0.003*	<0.003*	<0.003*	0.003	0.05	50°27'24.5" 19°5'11.4"
7	PKP na az. 314° w odległości poziomej 49m od anteny sektorowej az. 0°	0.3-2.0	<0.003*	<0.003*	<0.003*	0.003	0.05	50°27'24.1" 19°5'11.0"
8	PKP na az. 286° w odległości poziomej 50m od anteny sektorowej az. 240°	0.3-2.0	<0.003*	<0.003*	<0.003*	0.003	0.05	50°27'23.4" 19°5'10.3"
9	PKP na az. 270° w odległości poziomej 51m od anteny sektorowej az. 240°	0.3-2.0	<0.003*	<0.003*	<0.003*	0.003	0.05	50°27'23.0" 19°5'10.0"
10	PKP na az. 255° w odległości poziomej 41m od anteny sektorowej az. 240°	2.0	0.003	0.003	0.003	0.004	0.06	50°27'22.7" 19°5'10.7"
11	GKP w odległości poziomej 16m od anteny sektorowej az. 240°	2.0	0.003	0.003	0.003	0.004	0.06	50°27'22.7" 19°5'11.8"
12	GKP w odległości poziomej 112m od anteny sektorowej az. 240°	2.0	0.003	0.003	0.003	0.004	0.06	50°27'21.2" 19°5'7.8"
13	GKP w odległości poziomej 21m od anteny radioliniowej az. 227°	2.0	0.004	0.004	0.004	0.005	0.07	50°27'22.7" 19°5'11.8"
14	PKP na az. 210° w odległości poziomej 83m od anteny sektorowej az. 240°	2.0	0.003	0.003	0.003	0.004	0.06	50°27'20.5" 19°5'10.7"
15	PKP na az. 194° w odległości poziomej 33m od anteny sektorowej az. 240°	2.0	0.004	0.004	0.004	0.005	0.07	50°27'22.0" 19°5'12.1"
16	PKP na az. 166° w odległości poziomej 40m od anteny sektorowej az. 120°	2.0	0.004	0.004	0.004	0.005	0.07	50°27'21.6" 19°5'13.2"
17	PKP na az. 150° w odległości poziomej 44m od anteny sektorowej az. 120°	0.3-2.0	<0.003*	<0.003*	<0.003*	0.003	0.05	50°27'21.6" 19°5'13.9"
18	PKP na az. 135° w odległości poziomej 43m od anteny sektorowej az. 120°	0.3-2.0	<0.003*	<0.003*	<0.003*	0.003	0.05	50°27'22.0" 19°5'14.3"

Sprawozdanie z badań bez pisemnej zgody laboratorium nie może być powielane inaczej niż w całości.
 Wynik przedstawione w niniejszym sprawozdaniu odnoszą się wyłącznie do badanego obiektu i do warunków i konfiguracji urządzeń w dniu wykonywania pomiarów.

19	GKP w odległości poziomej 21m od anteny sektorowej az. 120°	0.3-2.0	<0.003*	<0.003*	<0.003*	0.003	0.05	50°27'22.7" 19°5'13.9"
20	GKP w odległości poziomej 87m od anteny sektorowej az. 120°	0.3-2.0	<0.003*	<0.003*	<0.003*	0.003	0.05	50°27'21.6" 19°5'16.8"
21	PKP na az. 105° w odległości poziomej 56m od anteny sektorowej az. 120°	0.3-2.0	<0.003*	<0.003*	<0.003*	0.003	0.05	50°27'22.7" 19°5'15.7"
22	PKP na az. 90° w odległości poziomej 54m od anteny sektorowej az. 120°	0.3-2.0	<0.003*	<0.003*	<0.003*	0.003	0.05	50°27'23.0" 19°5'15.4"
23	PKP na az. 74° w odległości poziomej 39m od anteny sektorowej az. 120°	0.3-2.0	<0.003*	<0.003*	<0.003*	0.003	0.05	50°27'23.4" 19°5'14.6"
24	GKP w odległości poziomej 48m od anteny radioliniowej az. 54°	0.3-2.0	<0.003*	<0.003*	<0.003*	0.003	0.05	50°27'24.1" 19°5'14.6"
25	PKP na az. 46° w odległości poziomej 27m od anteny sektorowej az. 0°	2.0	0.003	0.003	0.003	0.004	0.06	50°27'23.8" 19°5'13.6"
26	PKP na az. 30° w odległości poziomej 49m od anteny sektorowej az. 0°	0.3-2.0	<0.003*	<0.003*	<0.003*	0.003	0.05	50°27'24.5" 19°5'13.9"
27	PKP na az. 15° w odległości poziomej 43m od anteny sektorowej az. 0°	0.3-2.0	<0.003*	<0.003*	<0.003*	0.003	0.05	50°27'24.5" 19°5'13.2"
-	GKP w odległości poziomej 289m od anteny sektorowej az. 0°	0.3-2.0	<0.003*	<0.003*	<0.003*	0.003	0.05	50°27'32.4" 19°5'12.8"
-	GKP w odległości poziomej 150m od anteny sektorowej az. 120°	0.3-2.0	<0.003*	<0.003*	<0.003*	0.003	0.05	50°27'20.5" 19°5'19.3"
-	GKP w odległości poziomej 315m od anteny sektorowej az. 120°	0.3-2.0	<0.003*	<0.003*	<0.003*	0.003	0.05	50°27'18.0" 19°5'26.5"
-	GKP w odległości poziomej 235m od anteny sektorowej az. 240°	2.0	0.003	0.003	0.003	0.004	0.06	50°27'19.1" 19°5'2.4"

GKP – Główny Kierunek Pomiarowy
 PKP – Pomocniczy Kierunek Pomiarowy

Sprawozdanie z badań bez pisemnej zgody laboratorium nie może być powielane inaczej niż w całości.
 Wynik przedstawione w niniejszym sprawozdaniu odnoszą się wyłącznie do badanego obiektu i do warunków i konfiguracji urządzeń w dniu wykonywania pomiarów.

- ¹ wyniki oznaczone * są wynikami poniżej czułości zestawu pomiarowego i są wynikami spoza zakresu akredytacji. Do obliczenia wyniku skorygowanego przyjęto wartość skorelowaną z rzeczywistym wynikiem pomiaru - dolną granicę akredytowanego zakresu pomiarowego metody
- ² współrzędne geograficzne pozyskane metodą pomiaru bezpośredniego
- ³ do wyznaczenia wartości wskaźnikowej W_{M_E} i W_{M_H} przyjęto na podstawie uzgodnień z klientem oraz rozpoznania źródeł, jako wartości dopuszczalne pola elektrycznego i magnetycznego odpowiednio 28 V/m i 0,073 A/m.
- ⁴ do wyznaczenia niepewności dla wyników poniżej czułości zestawu pomiarowego, przyjęto niepewność dla minimalnej wartości z zakresu pomiarowego.
- ⁵ maksymalna wartość chwilowa
- Niepewność oszacowano zgodnie z dokumentem P-03 „Procedura nadzoru nad wyposażeniem” w postaci niepewności rozszerzonej wynikającej z niepewności standardowej pomnożonej przez współczynnik rozszerzenia $k=2$.
- Całkowita szacowana niepewność rozszerzona składowej E wynosi odpowiednio:
sonda SF-19: 30.3% dla częstotliwości do 4 GHz, sonda SF-20: 28% dla częstotliwości do 4 GHz
Pomiar wykonany metodą 2 sond, opisaną w artykule Medycyna Pracy 2015;66(5):701-712 „Optymalizacja metodyki pomiaru wieloczęstotliwościowego pola elektromagnetycznego stacji bazowych telefonii komórkowej”.

Umiejscowienie pionów (punktów) pomiarowych przedstawiono w załączniku nr 2 do niniejszego sprawozdania.

W obszarze pomiarowym, w którym na podstawie uprzednio przeprowadzonych obliczeń, stwierdzono występowanie w danych zakresach częstotliwości pól elektromagnetycznych o poziomach zbliżonych do poziomów dopuszczalnych, określonych w przepisach wydanych na podstawie art. 122 ust. 1 ustawy z dnia 27 kwietnia 2001 r. – Prawo ochrony środowiska nie stwierdzono występowania zabudowy mieszkalnej.

10. Omówienie wyników pomiarów

W związku z tym, że żadna z wartości zmierzonych, udokumentowanych w tabelach w pkt. 9, uzyskanych w skutek zastosowania pomiaru szerokopasmowego, powiększonego o rozszerzoną niepewność pomiaru U dla współczynnika rozszerzenia $k = 2$ nie przekroczyła 70% najniższej dopuszczalnej wartości składowej elektrycznej lub magnetycznej pola dla objętych pomiarami zakresów częstotliwości, nie uwzględnia się poprawek pomiarowych.

W wyniku zastosowania sposobu sprawdzenia dotrzymania dopuszczalnych poziomów pól elektromagnetycznych w środowisku, zgodnie pkt 25 ppkt 1 Rozporządzenia Ministra Klimatu z dnia 17 lutego 2020 r. (Dz. U. 2022, poz. 2630), w związku z tym, że żadna z wartości wskaźnikowych, udokumentowanych w tabelach w pkt. 9 nie przekracza wartości 1, stwierdza się, że w miejscach, w których wykonano pomiary w otoczeniu instalacji radiokomunikacyjnej 53507 (32019N!) KKA_MIERZECICE_WIEZA, dopuszczalne poziomy pól elektromagnetycznych w środowisku należy uznać za dotrzymane.
Miejsca niedostępne podczas wykonywania pomiarów wskazane zostały w pkt. 9 (Wyniki pomiarów) lub na załączniku przedstawiającym usytuowanie pionów pomiarowych.

11. Podstawa prawna

- 1) Ustawa z dnia 27 kwietnia 2001 r. Prawo ochrony środowiska (T. j. Dz. U. z 2025 r., poz. 647 z późn. zm.)
- 2) Rozporządzenie Ministra Zdrowia z dnia 17 grudnia 2019 r. w sprawie dopuszczalnych poziomów pól elektromagnetycznych w środowisku (Dz. U. 2019, poz. 2448)
- 3) Rozporządzenie Ministra Klimatu z dnia 17 lutego 2020 r. w sprawie sposobów sprawdzania dotrzymania dopuszczalnych poziomów pól elektromagnetycznych w środowisku (Dz. U. 2022, poz. 2630),
- 4) Akredytacja nr AB 419 wydana przez Polskie Centrum Akredytacji (wydanie 24, z dnia 14 stycznia 2026 r.)

12. Spis załączników

- Załącznik 1. Lokalizacja obiektu badań
- Załącznik 2. Usytuowanie pionów (punktów) pomiarowych
- Załącznik 3. Dokumentacja fotograficzna obiektu badań

13. Data wydania i autoryzowania sprawozdania

Obliczenia i sprawozdanie wykonał :

Karolina
Blanik

Elektronicznie podpisany
przez Karolina Blanik
Data: 2026.01.26 09:04:11
+01'00'

Koniec sprawozdania

Sprawozdanie autoryzował:

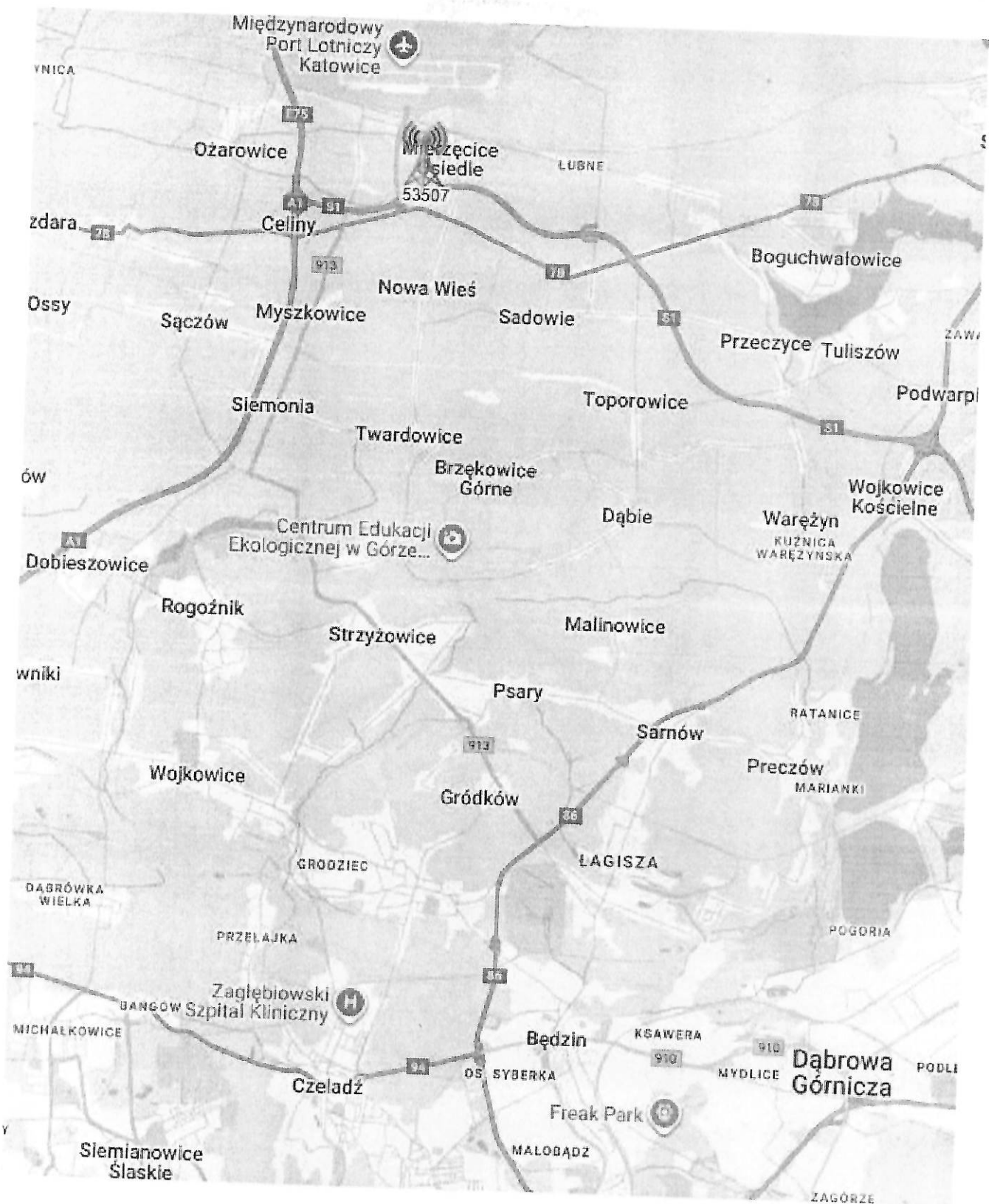


Signed by /
Podpisano przez:

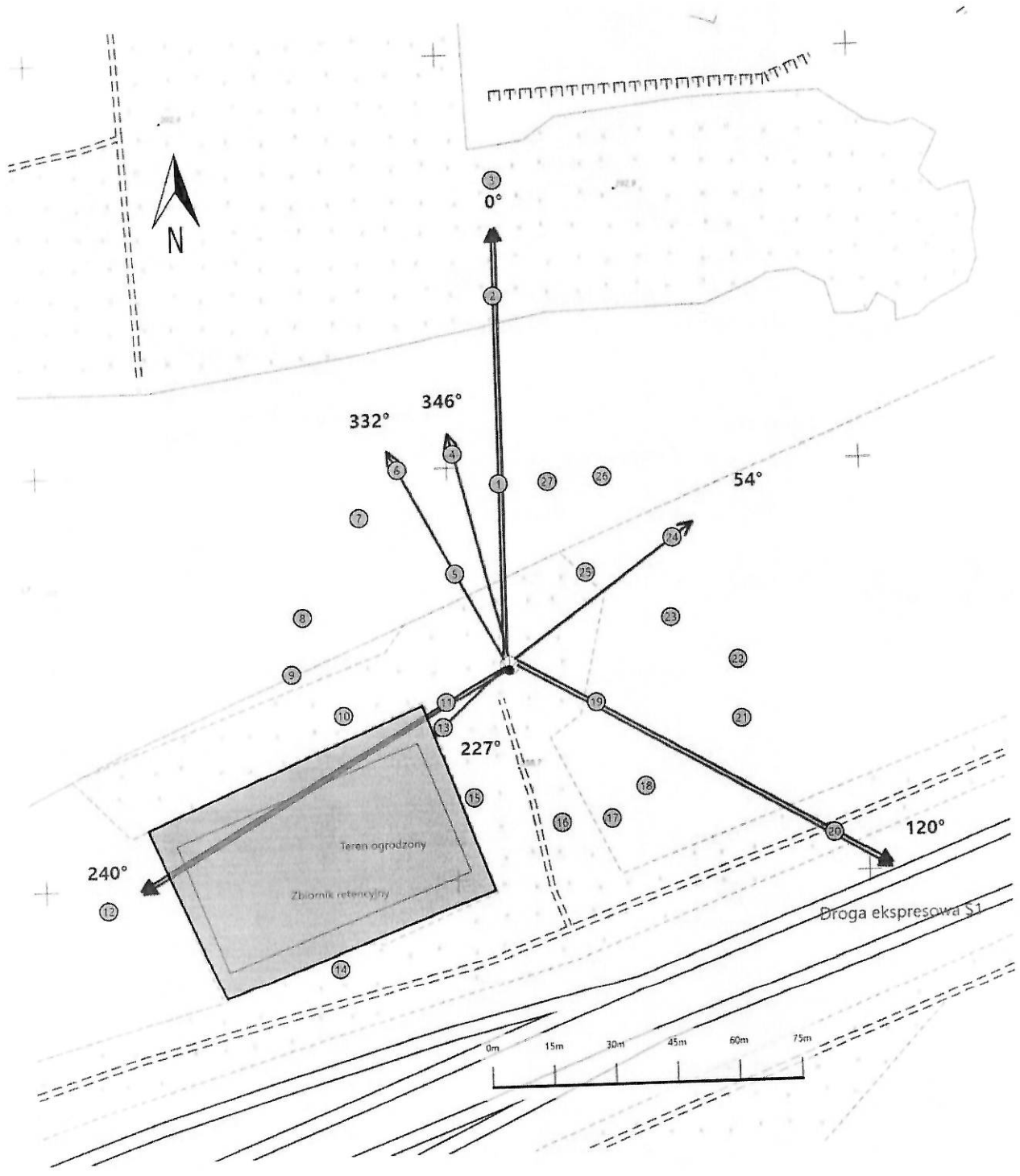
Angelika
Okoniewska




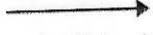
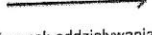
Date / Data: 2026-
01-26 09:29

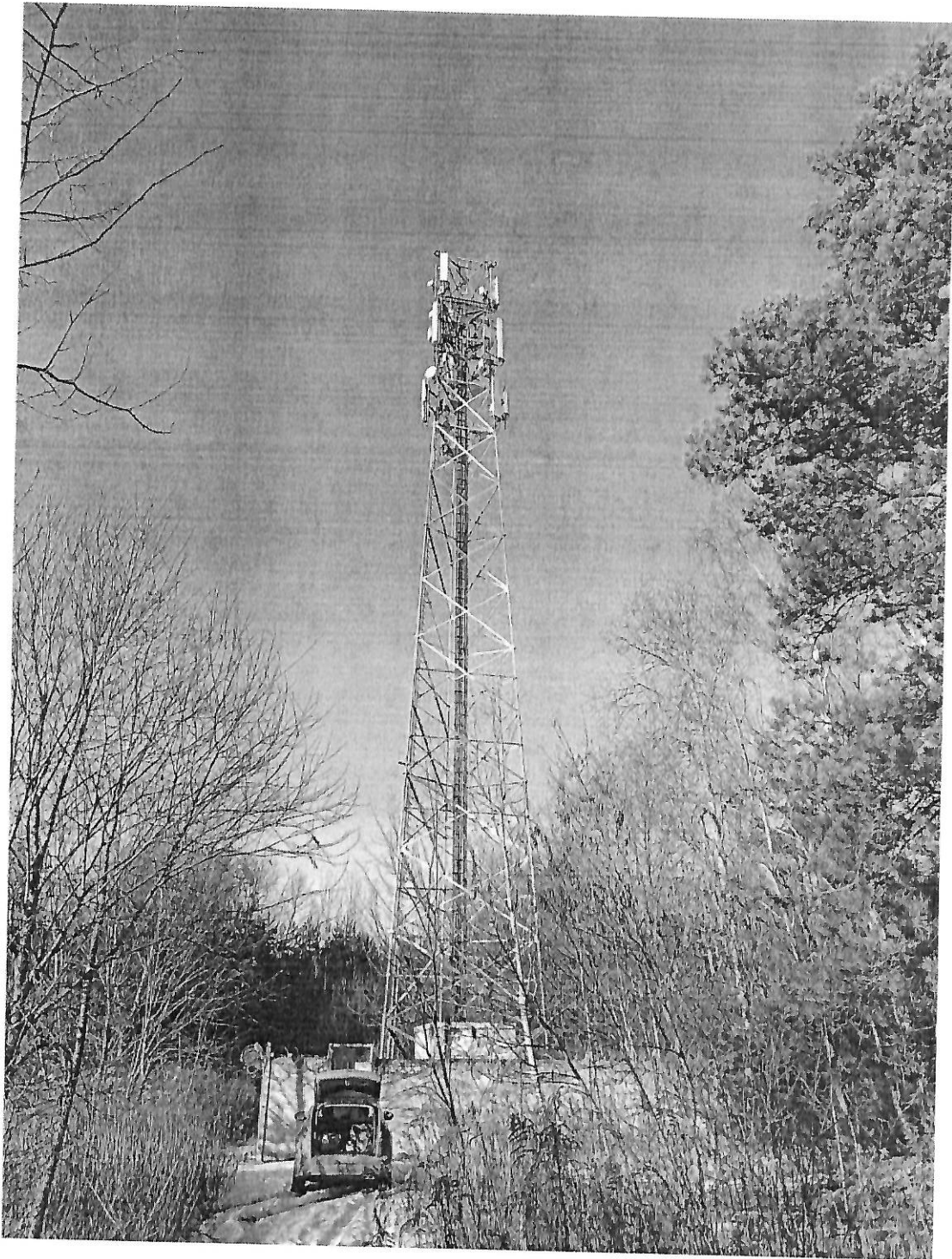
Sprawozdanie z badań bez pisemnej zgody laboratorium nie może być powielane inaczej niż w całości.
Wynik przedstawione w niniejszym sprawozdaniu odnoszą się wyłącznie do badanego obiektu i do warunków i konfiguracji urządzeń w dniu wykonywania pomiarów.



Załącznik nr 1	Instalacja radiokomunikacyjna T-Mobile Polska S.A. 53507 (32019N!) KKA_MIERZECICE_WIEZA Lokalizacja instalacji
----------------	--



Załącznik nr 2	Instalacja radiokomunikacyjna T-Mobile Polska S.A. KKA_MIERZECICE_WIEZA (32019N!) Usytuowanie pionów pomiarowych w otoczeniu instalacji radiokomunikacyjnej
	Legenda: <div style="display: flex; justify-content: space-around; align-items: flex-start;"> <div style="text-align: center;">  Źródło pola elektromagnetycznego </div> <div style="text-align: center;">  Brak dostępu </div> <div style="text-align: center;">  Pion pomiarowy </div> <div style="text-align: center;">  Kierunek oddziaływania anten sektorowych </div> <div style="text-align: center;">  Kierunek oddziaływania anten radioliniowych </div> </div>



Załącznik nr 3	Instalacja radiokomunikacyjna T-Mobile Polska S.A. 53507 (32019N!) KKA_MIERZECICE_WIEZA Dokumentacja fotograficzna
----------------	--

